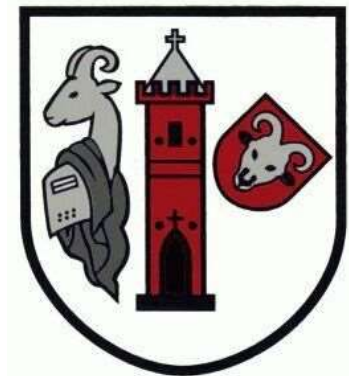


PROGRAM REWITALIZACJI GMINY NOWOGRODZIEC



ETAPY PRACY ORAZ UDZIAŁ SPOŁECZEŃSTWA

Spotkania z mieszkańcami, wspólnotami mieszkaniowymi, stowarzyszeniami i innymi podmiotami zainteresowanymi (WARSZTATY)

I - 18 lipca 2016 roku (przedstawienie istoty, celów i zasad prowadzenia rewitalizacji. Przedstawiono i poddano dyskusji wyniki prac zmierzających do wyznaczenia obszarów zdegradowanych oraz proponowanych do rewitalizacji. Podczas spotkania zaproszono uczestników do zgłaszania propozycji przedsięwzięć mających na celu kompleksową rewitalizację obszaru wsparcia. Omówiono fiszkę projektową oraz doprecyzowano zakres możliwych przedsięwzięć.)

II - 25 lipca 2016 roku (omówiono z uczestnikami podstawowe problemy obszaru wskazanego do rewitalizacji oraz zaproszono mieszkańców do pracy warsztatowej polegającej na wskazaniu kluczowych kierunków służących przeciwdziałaniu marginalizacji obszaru wsparcia. Ponadto zaproszono mieszkańców do aktywnego udziału we współdecydowaniu o rewitalizacji poprzez udział w ankietach oraz zgłaszanie pomysłów rewitalizacyjnych.

ETAPY PRACY ORAZ UDZIAŁ SPOŁECZEŃSTWA

ANKIETY

- wyznaczenie obszaru zdegradowanego i obszaru rewitalizacji (20.07 – 3.08)
- konsultacji diagnozy (20.07 – 3.08)
- konsultacje wizji oraz propozycji celów oraz kierunków działań (28.07 – 12.08)
- Fiszki projektowe (28.07 – 12.08)
- na etapie konsultacji projektu LPR (2.09 – 16.09)

Formularz udostępniony został na stronie www.nowogrodziec.pl w wersji edytowalnej (doc) oraz w postaci aktywnego formularza onl-ine.

WIZYTY NA OBSZARACH TYPOWANYCH JAKO ZDEGRADOWANE – 18 lipca został zorganizowany spacer studyjny

DIAGNOZA CZYNNIKÓW I ZJAWISK KRYZYSOWYCH WYZNACZENIE OBSZARU ZDEGRADOWANEGO I OBSZARU REWITALIZACJI

OBSZAR ZDEGRADOWANY – METODOLOGIA

- ❑ diagnoza sytuacji społecznej, gospodarczej, środowiskowej, funkcjonalno-przestrzennej i technicznej;

- ❑ Określenie listy wskaźników zgodnych zapisami "Wytycznych...", wraz z pozyskaniem danych statystycznych. Weryfikacja wskaźników pod względem
 - ❑ poprawności metodologicznej - wskaźnik powinien opisywać w sposób czytelny i przejrzysty dany problem, powinien być łatwy w odbiorze; powinien być łatwo weryfikowalny, powinien różnicować przestrzeń Gminy; wskaźnik powinien być skonstruowany zgodnie z zasadami matematycznymi i statystycznymi,
 - ❑ poprawności przestrzennej - wskaźnik powinien zostać odniesiony do jednostki mniejszej niż Gmina, w tym przypadku do jednostki pomocniczej (miejscowość wiejska oraz ulice w mieście);

OBSZAR ZDEGRADOWANY – WSKAŹNIKI

sfera	wskaźnik
kapitał ludzki	udział osób w wieku poprodukcyjnym (%)
bezrobocie	udział bezrobotnych w ogólnej liczbie mieszkańców (%)
	bezrobotni długotrwale w ogólnej liczbie mieszkańców (%)
ubóstwo	liczba osób korzystających z pomocy społecznej na 100 mieszkańców
przestępczość	liczba "Niebieskich Kart" na 100 mieszkańców
kapitał społeczny	wynik egzaminu gimnazjalnego (%)
	frekwencja w wyborach parlamentarnych (%)
przedsiębiorczość	podmioty zarejestrowane w CEiDG na 100 mieszkańców w wieku produkcyjnym
stan zabudowy	liczba obiektów o znaczeniu historycznym na 100 mieszkańców

OBSZAR ZDEGRADOWANY – WSKAŹNIKI DEGRADACJI SPOŁECZNEJ

Sposób obliczenia wskaźnika degradacji społecznej

- 1) Określono, jak bardzo wskaźnik odbiega od średniej dla Gminy.
- 2) Zsumowano wszystkie otrzymane wartości
- 3) Poszczególnym wskaźnikom nadano rangi zgodnie z kryteriami Wytycznych Ministerstwa
- 4) Obliczono wskaźnik syntetyczny poprzez dodanie do siebie wskaźników przeliczonych przez rangi (0,7 dla wskaźników: udział osób w wieku poprodukcyjnym, udział bezrobotnych w ogólnej liczbie mieszkańców, bezrobotni długotrwale w ogólnej liczbie mieszkańców oraz liczba osób korzystających z pomocy społecznej na 100 mieszkańców; 0,3 dla wskaźnika liczba "Niebieskich Kart" na 100 mieszkańców oraz 0,1 dla wskaźników: wynik egzaminu gimnazjalnego oraz frekwencja w wyborach parlamentarnych)
- 5) Wartość końcowa pozwoliła wskazać, które ulice i miejscowości charakteryzują się najwyższym stopniem degradacji społecznej
- 6) Dla wyznaczenia obszary zdegradowanego w ramach sfery społecznej założono, że obszar spełniający kryterium posiada wartość wskaźnika wyższą niż 1. Ponadto obszar spełniający kryterium musi kumulować problemy związane z bezrobociem oraz ubóstwem, jako kluczowe (obszar musi odbiegać od średniej gminnej nie tylko pod względem wskaźnika syntetycznego, ale również w przypadku wskaźników cząstkowych)

OBSZAR ZDEGRADOWANY – WSKAŹNIKI DEGRADACJI SPOŁECZNEJ

	kapitał ludzki	bezrobocie		ubóstwo	przestępczość	kapitał społeczny		wskaźnik sumaryczny
	udział osób w wieku poprodukcyjnym (%)	udział bezrobotnych w ogólnej liczbie mieszkańców (%)	bezrobotni długotrwale w ogólnej liczbie mieszkańców (%)	liczba osób korzystających z pomocy społecznej na 100 mieszkańców	liczba "Niebieskich Kart" na 100 mieszkańców	wynik egzaminu gimnazjalnego (%)	frekwencja w wyborach parlamentarnych (%)	
Chopina	1,7	1,0	3,0	0,7	13,7		0,9	8,7
Jodłowa	0,7	0,0	0,0	1,4	23,2		0,9	8,5
Bolesławiecka	1,1	1,6	1,9	2,4	5,8	1,1	0,9	6,8
Kwiatowa	0,7	3,8	2,2	1,9	0,0		1,0	6,1
Ćwiklińskiej	1,4	1,3	3,7	2,2	0,0	0,9	0,9	6,1
Chrobrego	1,2	1,3	0,9	1,7	6,4		1,0	5,6
Ogrodowa	0,3	1,6	4,6	0,5	0,0		0,9	5,0
Szpitalna	0,3	2,2	2,1	2,0	0,0		0,9	4,8
Lubańska	1,1	1,1	2,1	2,1	0,0	1,1	1,0	4,7
Sienkiewicza	1,2	2,2	1,6	1,4	0,0		0,9	4,6
Młyńska	0,6	1,2	1,8	1,1	3,6	1,1	1,0	4,6
Kusocińskiego	2,3	3,8	0,0	0,0	0,0	1,0	0,9	4,5
Leśna	0,7	2,3	2,6	0,2	0,0		1,0	4,1
Kolejowa	1,4	1,0	1,4	2,0	0,0		1,0	4,1
Zielona	1,2	0,9	2,5	0,5	0,0	1,6	1,0	3,8

OBSZAR ZDEGRADOWANY – WSKAŹNIKI DEGRADACJI SPOŁECZNEJ

1 Maja	1,0	0,8	1,5	1,4	0,0		0,9	3,4
Strzelecka	2,7	1,5	0,0	0,5	0,0		1,0	3,4
Asnyka	1,0	0,7	0,6	1,2	1,9	1,0	0,9	3,2
Odrzychowska	1,2	0,7	1,1	1,1	0,0	1,4	1,0	3,1
Słowackiego	0,6	0,8	1,1	1,8	0,0		1,0	3,1
Rynek	1,9	0,9	0,7	0,3	0,0	0,9	0,9	2,8
Kościelna	0,9	0,4	0,0	2,2	0,0	1,7	1,0	2,7
Łąkowa	2,1	1,5	0,0	0,0	0,0	0,9	1,0	2,7
Robotnicza	0,6	0,5	1,6	0,0	0,0	1,4	1,0	2,1
Mickiewicza	1,3	0,3	0,0	0,9	0,0	1,5	1,0	2,0
Różana	0,1	1,0	1,4	0,0	0,0	0,7	1,0	1,9
<i>Fabryczna</i>	2,6	0,0	0,0	0,0	0,0		1,0	1,9
<i>Szkolna</i>	2,6	0,0	0,0	0,0	0,0		1,0	1,9
<i>Brodatego</i>	2,2	0,0	0,0	0,0	0,0		1,0	1,7
<i>22 Lipca</i>	2,2	0,0	0,0	0,0	0,0		1,0	1,7
<i>Wąska</i>	2,1	0,0	0,0	0,0	0,0		0,9	1,6
<i>Kościuszki</i>	0,7	0,0	0,0	1,4	0,0		0,9	1,6
<i>Parkowa</i>	1,8	0,0	0,0	0,0	0,0	1,0	0,9	1,5
<i>Górników</i>	1,8	0,0	0,0	0,0	0,0		0,9	1,4
<i>Kopernika</i>	1,4	0,0	0,0	0,0	0,0		0,9	1,1

OBSZAR ZDEGRADOWANY – WSKAŹNIKI DEGRADACJI SPOŁECZNEJ

	kapitał ludzki	bezrobocie		ubóstwo	przestępczość	kapitał społeczny	
	udział osób w wieku poprodukcyjnym (%)	udział bezrobotnych w ogólnej liczbie mieszkańców w (%)	bezrobotni długotrwale w ogólnej liczbie mieszkańców (%)	liczba osób korzystających z pomocy społecznej na 100 mieszkańców	liczba "Niebieskich Kart" na 100 mieszkańców	wynik egzaminu gimnazjalnego (%)	frekwencja w wyborach parlamentarnych (%)
wartość średnia dla Gminy	14	2,6	0,9	7,4	0,57	51,4	35,69
miejski obszar zdegradowany	17,1	3,1	1,2	8,1	1,1	48,2	38,4
Wielkość odchylenia wartości od średniej (wartość dla gminy = 1)	1,2	1,2	1,3	1,1	2,0	1,1	0,9
Parzyce	1,0	1,4	1,5	1,4	0,5	1,1	1,0
Gierałtów	1,1	1,3	1,1	0,9	1,2	1,2	1,1
Zebrzydowa	1,0	1,0	0,9	1,0	1,9	1,1	1,0
Wykroty	1,0	1,2	1,1	1,2	0,7	1,1	0,9
Kierzno	1,1	1,2	1,2	1,1	0,0	2,4	1,0
Zagajnik	1,2	1,5	0,6	0,7	0,0	1,4	0,9
Gościszów	0,9	0,7	1,1	0,6	2,0	1,0	1,1
Milików	0,9	0,7	0,9	1,2	0,7	1,0	1,1
Godziszów	0,9	0,9	0,8	1,1	0,0	1,1	1,2
Zabłocie	0,9	0,8	1,2	0,7	0,0	1,1	0,9
Czerna	0,9	1,1	0,7	0,8	0,0	1,3	1,0
Nowa Wieś	1,0	1,2	0,6	0,3	0,0	1,1	1,0

OBSZAR ZDEGRADOWANY – SFERA GOSPODARCZA

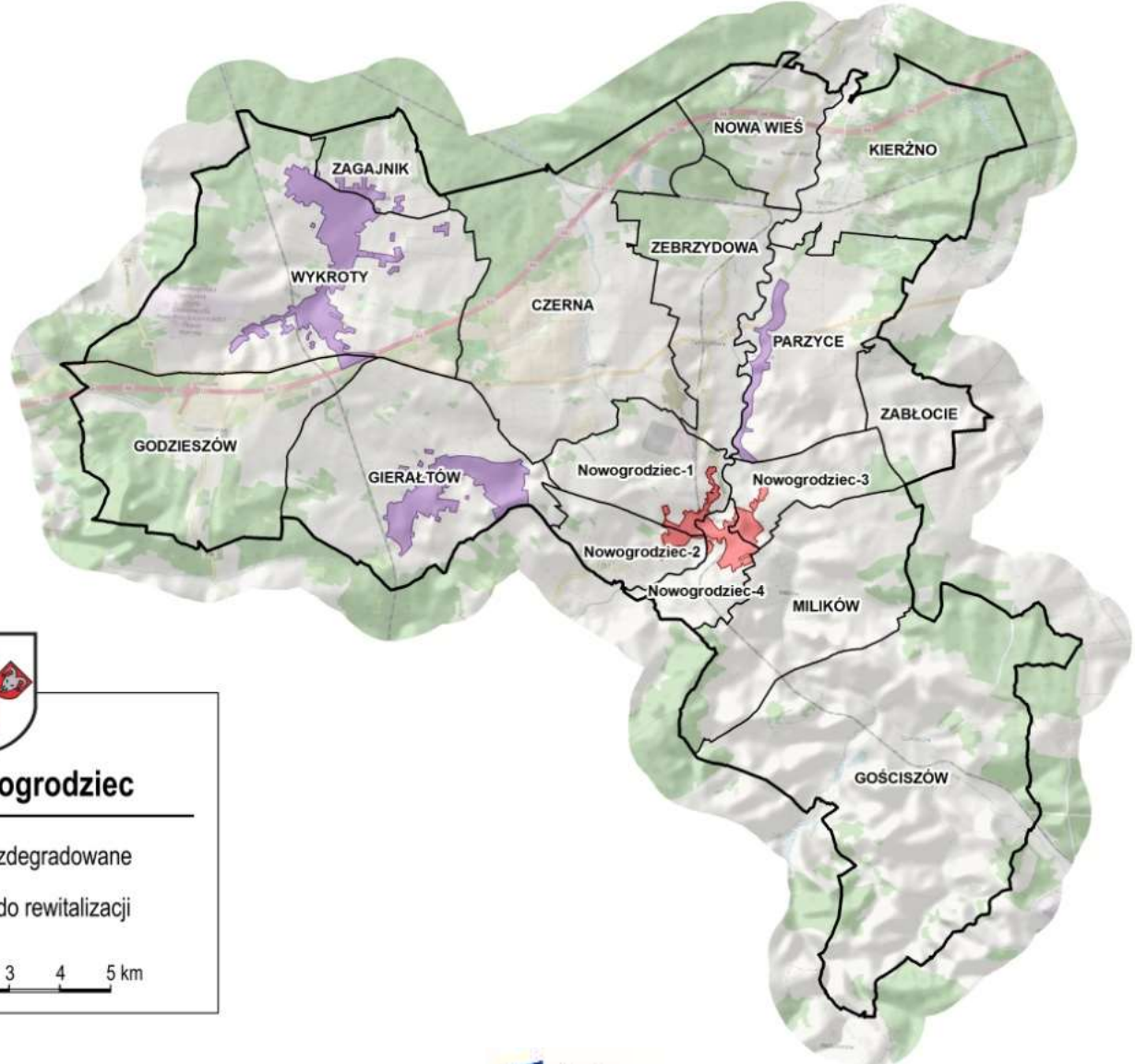
	Podmioty zarejestrowane w CEiDG na 100 mieszkańców w wieku produkcyjnym	wskaźnik degradacji gospodarczej*
Wartość referencyjna dla Gminy	6.0	-
Miejski obszar zdegradowany	4,9	1,2
Miejscowości wiejskie		
Gierałtów	2,9	2,1
Zagajnik	3,6	1,7
Godziszów	3,9	1,6
Wykroty	5,2	1,2
Gościszów	5,8	1,0
Nowa Wieś	5,9	1,0

OBSZAR ZDEGRADOWANY – SFERA TECHNICZNA



	Liczba obiektów o znaczeniu historycznym/ 100 mieszkańców (szt.)	Poziom nasycenia obiektami historycznymi
Wartość referencyjna dla Gminy	6,1	-
Miejski obszar zdegradowany	8,1	1,3
Miejscowości wiejskie		
Gościszów	10,4	1,7
Parzyce	7,9	1,3
Wykroty	3,4	0,6

Podsumowując za obszar zdegradowany w Gminie Nowogrodzic uznano ulice tworzące "miejski obszar zdegradowany" oraz miejscowości wiejskie: Parzyce, Gierałtów, Wykroty, Zagajnik

OBSZAR ZDEGRADOWANY I REWITALIZACJI



Gmina Nowogrodzic

-  obszary zdegradowane
-  obszary do rewitalizacji



OBSZAR REWITALIZACJI – DELIMITACJA

Dla wyznaczenia zasięgu obszaru rewitalizacji kierowano się następującymi przesłankami wynikającymi z Ustawy o rewitalizacji z dnia 9 października 2015 r. (Dz. U. 2015 poz. 1777) oraz zapisami Wytycznych Ministerstwa w zakresie rewitalizacji w programach operacyjnych na lata 2014-2020:

- obszar rewitalizacji to całość lub część obszaru zdegradowanego, cechującego się szczególną koncentracją negatywnych zjawisk;
- obszar rewitalizacji to obszar o istotnym znaczeniu dla rozwoju lokalnego;
- obszar rewitalizacji nie może obejmować terenów większych niż 20% gminy oraz nie może być zamieszkiwany przez więcej niż 30% mieszkańców gminy.

Wszystkie powyższe warunki spełnia miejski obszar rewitalizacji.

Obszar rewitalizacji stanowi **około 1% powierzchni** i jest zamieszkiwany przez **24,1% ludności** Gminy Nowogrodziec.

OBSZAR REWITALIZACJI

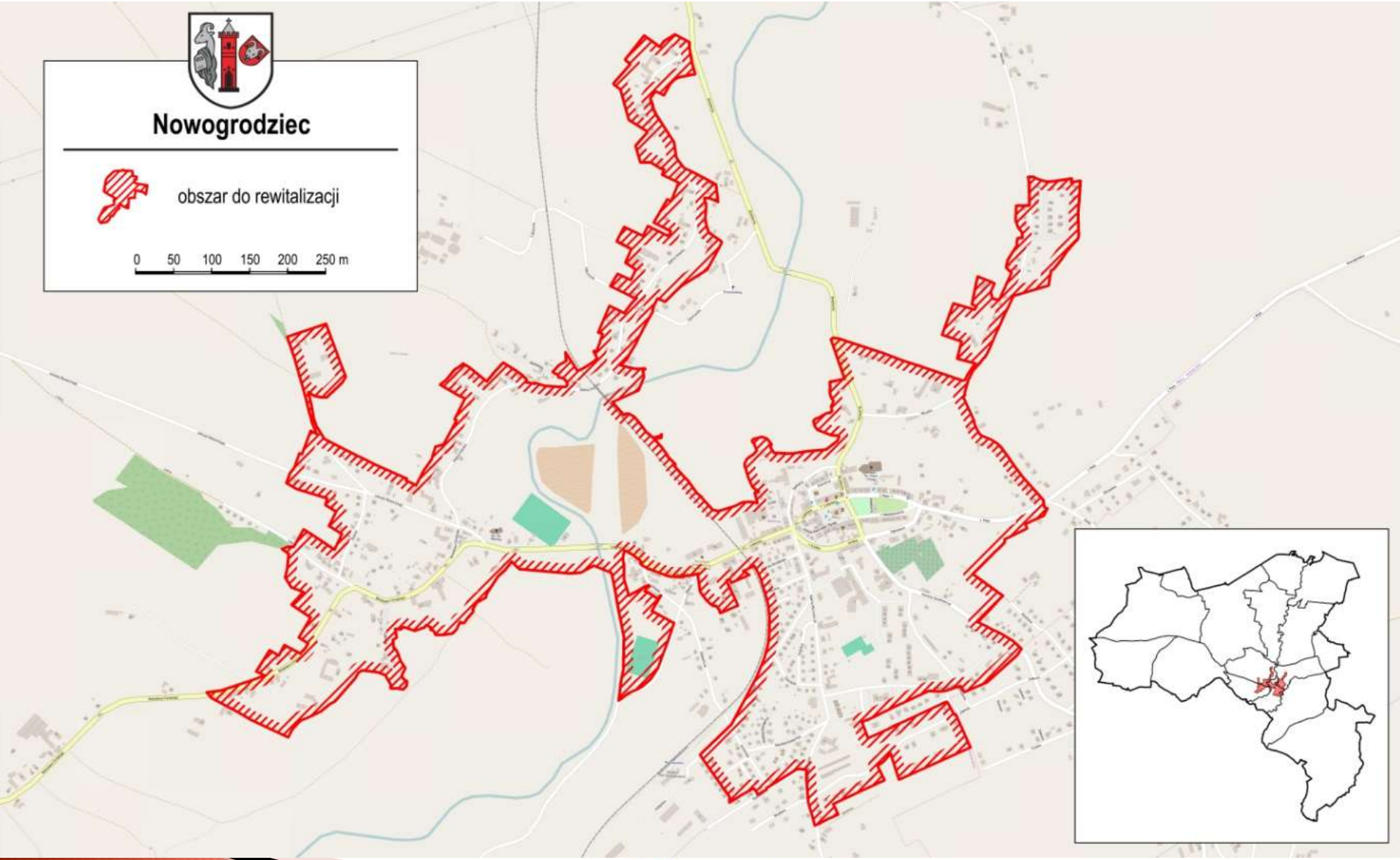


Nowogrodzic



obszar do rewitalizacji

0 50 100 150 200 250 m



UNIA EUROPEJSKA
FUNDUSZ SPOJNOŚCI



REALIZACJA PROGRAMU REWITALIZACJI

ZJAWISKA KRYZYSOWE/PROBLEMY

- 1) niedostateczny poziom integracji i aktywizacji społeczności lokalnej
- 2) niska jakość zasobów technicznych i przestrzennych
- 3) niewykorzystany potencjał gospodarczy Miasta

WIZJA STANU OBSZARU PO PRZEPROWADZENIU REWITALIZACJI

W SFERZE SPOŁECZNEJ:

- poprawa pod względem jakości kapitału społecznego.
- nastąpi zwiększenie integracji mieszkańców
- wzrośnie poziom uczestnictwa w życiu Miasta.
- wrośnie świadomość i więź społeczna oraz odpowiedzialność za najbliższe otoczenie.
- rewitalizacja pozwoli wygenerować impulsy do przeciwdziałania patologiom społecznym – zaktywizuje osoby młode, najbardziej narażone na negatywne zjawiska społeczne oraz zachęci pozostałych mieszkańców do wspólnego działania.
- dzięki działaniom ukierunkowanym na aktywizację i wsparcie osób starszych zapewnione zostaną warunki dla godnego życia w Mieście.

WIZJA STANU OBSZARU PO PRZEPROWADZENIU REWITALIZACJI

W SFERZE TECHNICZNEJ (A POŚREDNIO RÓWNIEŻ FUNKCJONALNO – PRZESTRZENNEJ ORAZ ŚRODOWISKOWEJ):

- nastąpi poprawa w zakresie ładu przestrzennego.
- przywrócona zostanie dawna świetność Miasta, które posiada znaczny potencjał historyczny i kulturowy.
- Dzięki rewitalizacji zostaną stworzone infrastrukturalne warunki do integrowania społeczności i prowadzenia działalności kulturalnej, społecznej czy gospodarczej.
- Poprawa stanu przestrzeni miejskiej przyniesie wymierne efekty w postaci większego zaangażowania mieszkańców w dbanie o najbliższe otoczenie. Będzie stanowiła istotny impuls dla generowania pozytywnych zmian w sferze społecznej. Istotny jest również fakt, że będzie stanowiła pozytywny bodziec do zmian w całej gminie. Dzięki rewitalizacji nastąpi również poprawa stanu środowiska.
- Zmniejszy się niekorzystne oddziaływanie człowieka na otoczenie – m.in. nastąpi wzrost efektywności energetycznej budynków

WIZJA STANU OBSZARU PO PRZEPROWADZENIU REWITALIZACJI

W SFERZE GOSPODARCZEJ:

- nastąpi aktywizacja wewnętrznego potencjału przedsiębiorczego mieszkańców.
- obszar rewitalizacji stanie się atrakcyjnym miejscem prowadzenia działalności gospodarczej.
- dzięki podjętym działaniom wzrośnie szansa na zwiększenie aktywności młodych mieszkańców, którzy postanowią zostać w Nowogrodźcu a tym samym, przyczynią się do zwiększania jego konkurencyjności.
- stworzone zostaną warunki dla rozwoju firm w zabytkowym centrum Miasta. Dzięki rewitalizacji zainicjowany zostanie nowy kierunek rozwoju obszaru rewitalizacji – obszar wskazany do wsparcia znacząco się ożywi i stanie się tym samym wizytówką całej gminy. Rewitalizacja pozwoli przywrócić tej części Miasta jej dawną świetność.

Sfera	Cel rewitalizacji	Kierunki działań
Sfera społeczna	C.1. Podniesienie jakości kapitału społecznego na obszarze rewitalizacji	KD 1.1. Aktywna integracja i włączenie społeczne mieszkańców KD. 1.2. Przeciwdziałanie marginalizacji grup społecznych
Sfera techniczna <i>(zakres działań ramach tej sfery uwzględnia również potrzeby w ramach sfery funkcjonalno-przestrzennej oraz środowiskowej)</i>	C.2. Tworzenie warunków dla zapewnienia ładu przestrzennego	KD 2.1. Atrakcyjna i zrównoważona przestrzeń miejska KD 2.2. Zachowanie, ochrona i modernizacja dziedzictwa kulturowego obszaru rewitalizacji KD 2.3. Poprawa stanu technicznego budynków mieszkalnych i użyteczności publicznej przyczyniająca się do zapewnienia wysokiej jakości powietrza atmosferycznego
Sfera gospodarcza	C.3. Aktywizacja lokalnego potencjału na rzecz rozwoju przedsiębiorczości	KD 3.1. Wzrost aktywności i konkurencyjności lokalnych przedsiębiorstw

PRZEDSIĘWZIĘCIA REWITALIZACYJNE

W GPR musi znaleźć się opis przedsięwzięć rewitalizacyjnych, opis przedsięwzięć rewitalizacyjnych oraz gospodarczym, środowiskowym, przestrzenno-funkcjonalnym lub technicznym, w tym:

- a) lista planowanych podstawowych przedsięwzięć rewitalizacyjnych, wraz z ich opisami zawierającymi w odniesieniu do każdego przedsięwzięcia: nazwę i wskazanie podmiotów je realizujących, zakres realizowanych zadań, lokalizację, szacowaną wartość, prognozowane rezultaty wraz ze sposobem ich oceny w odniesieniu do celów rewitalizacji, o ile dane te są możliwe do wskazania,
- b) charakterystyka pozostałych dopuszczalnych przedsięwzięć rewitalizacyjnych, realizujących kierunki działań

PRZEDSIĘWZIĘCIA REWITALIZACYJNE (LISTA A)

Nr	tytuł
A01	Rewitalizacja ruin klasztoru Magdalenek w Nowogrodźcu
A02	Rewitalizacja płyty ul. Rynek i ul. Kościuszki w Nowogrodźcu
A03	Zagospodarowanie terenu przy bocznym boisku w Nowogrodźcu
A04	Poprawa warunków mieszkaniowych przy ul. 1 Maja 1-13 i ul. Strzeleciej 2-4 w Nowogrodźcu
A05	Poprawa warunków mieszkaniowych przy ul. Adama Asnyka w Nowogrodźcu
A06	Remont kamienicy przy ul. Lubańskiej 40 w Nowogrodźcu
A07	Remont budynku przy ul. 1 Maja 19-22 w Nowogrodźcu
A08	Remont budynku przy ul. Sienkiewicza 3 w Nowogrodźcu
A09	Remont budynku przy ul. Rynek 19 w Nowogrodźcu
A10	Remont budynku przy ul. Rynek 15-18 w Nowogrodźcu
A11	Remont budynku przy ul. Rynek 1-5 w Nowogrodźcu
A12	Remont kamienicy przy ul. Rynek 13-14 w Nowogrodźcu
A13	Remont kamienicy przy ul. Lubańskiej 42 w Nowogrodźcu
A14	Remont budynku przy ul. Mickiewicza 1 w Nowogrodźcu
A15	Remont budynku przy ul. Szpitalna 9-9a w Nowogrodźcu
A16	Renowacja z dociepleniem kamienicy Rynek 8-10 w Nowogrodźcu
A17	Renowacja i zabezpieczenie kamienicy przy ul. Kościelnej 27 w Nowogrodźcu

PRZEDSIĘWZIĘCIA REWITALIZACYJNE (LISTA B)

Nr	tytuł
B01	„ŻYCIE ZACZYNA SIĘ PO 50-TCE”. Po 50 życie nie musi być nudne
B02	Międzynarodowy Festiwal Muzyczny „Muzyka u J. I. Schnabla”
B03	Jarmark Garncarski – Wielki Garniec z Nowogrodźca nad Kwisą
B04	Bieg Uliczny – Nowogrodziecka 10-tka
B05	Jarmark Wielkanocny
B06	Kolęda na Nowogrodzieckim Rynku
B07	Przebudowa placu manewrowego przy OSP w Nowogrodźcu
B08	Budowa skateparku w Nowogrodźcu
B09	Budowa „Centrum Rehabilitacji Stomatologicznej i Ruchowej oraz Aktywności Fizycznej w Nowogrodźcu przy ul. 1 Maja”
B10	Budowa ogrodzenia przy siedzibie GCKiS przy ul. Lubańskiej w Nowogrodźcu
B11	Przebudowa i rozbudowa budynku przy ul. Lubańskiej 14 (byłego INCO-VERITAS) w Nowogrodźcu w celu przywrócenia funkcji społecznych i gospodarczych
B12	Przebudowa i rozbudowa budynku przy ul. Cichej 4 w Nowogrodźcu w celu przywrócenia funkcji społecznych

PRZEDSIĘWZIĘCIA REWITALIZACYJNE (LISTA B)

Cel strategiczny 1. Podniesienie jakości kapitału społecznego na obszarze rewitalizacji

- tworzenie warunków dla rozwoju przedsiębiorstw ekonomii społecznej,
- wsparcie przedsięwzięć na rzecz integracji społecznej mieszkańców,
- przeciwdziałanie rozwojowi patologii społecznej;
- współpraca jednostek na rzecz stworzenia oferty edukacyjnej dostosowanej do potrzeb rynku pracy,
- aktywizacja mieszkańców na rzecz rozwoju działalności kulturalnej,
- poszerzenie i promocja oferty kulturalnej oraz wsparcie środowisk twórczych.
- poprawa dostępności do usług opiekuńczych nad dziećmi,
- budowa, rozbudowa i modernizacja placówek oświatowych,
- budowa, rozbudowa i modernizacja zaplecza sportowego placówek oświatowych,
- dostosowanie infrastruktury do potrzeb osób niepełnosprawnych.

PRZEDSIĘWZIĘCIA REWITALIZACYJNE (LISTA B)

Cel strategiczny 2. Tworzenie warunków dla zapewnienia ładu przestrzennego

- wspieranie działań na rzecz modernizacji infrastruktury drogowej miasta,
- modernizacja niezbędnej infrastruktury towarzyszącej w celu poprawy warunków komunikacyjnych,
- tworzenie nowych atrakcji rekreacyjno – wypoczynkowych,
- budowa i modernizacja infrastruktury aktywnego wypoczynku,
- przebudowa i remont obiektów wraz z zagospodarowaniem otoczenia na cele społeczne,
- poprawy estetyki i ładu przestrzennego,
- budowa nowych i modernizacja istniejących zasobów komunalnych na rzecz poprawy jakości życia mieszkańców,
- ochrona dziedzictwa historycznego i kulturowego,
- poprawa efektywności energetycznej budynków publicznych,
- wsparcie działań na rzecz poprawy efektywności energetycznej budynków mieszkalnych,
- poprawa efektywności energetycznej systemu oświetlenia ulicznego,
- zwiększenie udziału energii ze źródeł odnawialnych;
- odnowa i rewitalizacja terenów zielonych.

PRZEDSIĘWZIĘCIA REWITALIZACYJNE (LISTA B)

Cel strategiczny 3. Aktywizacja lokalnego potencjału na rzecz rozwoju przedsiębiorczości

- wspieranie tworzenia instytucji otoczenia biznesu działających na rzecz przedsiębiorczości lokalnej,
- wspieranie działań doradczych, szkoleniowych i informacyjnych w zakresie przedsiębiorczości,
- wspieranie i promowanie innowacyjnych usług w zakresie turystyki i rekreacji.
- promowanie współpracy lokalnych przedsiębiorców.

SPÓJNOŚĆ Z DOKUMENTAMI NA SZCZEBLU LOKALNYM ORAZ PONADLOKALNYM

- Strategia Rozwoju Gminy Nowogrodziec na lata 2011-2020
- Studium Uwarunkowań i Kierunków Zagospodarowania Przestrzennego Miasta i Gminy Nowogrodziec
- Plan Gospodarki Niskoemisyjnej Gminy i Miasta Nowogrodziec
- Strategia Rozwiązywania Problemów Społecznych Gminy Nowogrodziec na lata 2016-2020
- Strategia Rozwoju Województwa Dolnośląskiego 2020
- Regionalny Program Operacyjny Województwa Dolnośląskiego na lata 2014-2020

SZACUNKOWE RAMY FINANSOWE

	koszt całkowity	środki prywatne	wkład Gminy	środki UE	inne środki publiczne
LISTA A	15 520 000,00	510 500,00	1 887 500,00	13 087 000,00	35 000,00
LISTA B	12 798 000,00	1 601 000,00	5 222 000,00	5 475 000,00	500 000,00
<i>ogółem</i>	<i>28 318 000,00</i>	<i>2 111 500,00</i>	<i>7 109 500,00</i>	<i>18 562 000,00</i>	<i>535 000,00</i>

DZIĘKUJEMY PAŃSTWU ZA UWAGĘ