

# PROJEKT BUDOWLANY

**Branża :** Architektoniczno - budowlana

**Obiekt :** Skatepark

**Adres budowy :** dz. nr 557; AM-10  
obręb Nowogrodziec, gm. Nowogrodziec

**Inwestor :** Gmina Nowogrodziec

**Adres :** ul. Rynek 1  
59-730 Nowogrodziec

- Na podstawie art. 20 ust. 4 ustawy z dnia 7 lipca 1994r.- Prawo budowlane (tekst jednolity Dz. U. z 2010 nr 243 poz. 1623 z późniejszymi zmianami) my niżej podpisani oświadczamy, że niniejsze opracowanie zostało sporządzone zgodnie z obowiązującymi przepisami oraz zasadami wiedzy technicznej.
- Rozpowszechnianie, powielanie i wszelkie zmiany tego projektu, bez wiedzy i zgody autora spowoduje naruszenie praw autorskich. Ustawa „O prawie autorskim i prawach pokrewnych” z dnia 04.02.1994 r. Dziennik Ustaw NR 24 poz. 83.

	<b>Imię i nazwisko:</b>	<b>Nr uprawnień:</b>	<b>Podpis:</b>
Autor:	<b>mgr inż. Krzysztof Struczyk</b>	JG 1457/85	
Opracowanie:	<b>mgr inż. arch. Anna Bernaś</b>		

**Bolesławiec, sierpień 2013 roku**

Opracowanie zawiera - - strony, rysunków, ponumerowanych od - 1 - do - 35 i zostało opracowane w sposób trwały w jeden tom.

## SPIS ZAWARTOŚCI:

Strona tytułowa .....	str. 1
Spis zawartości .....	str. 2
I. Miejscowy Plan Zagospodarowania Przestrzennego miasta Nowogrodziec .....	str. 3-14
II. Mapa do celów projektowych .....	str. 15-16
III. Załączniki:	
a) Uprawnienia autora opracowania .....	str. 17
b) Zaświadczenie z Izby Zawodowej .....	str. 18
IV. Opis techniczny .....	str. 19-27
V. Informacje dot. BiOZ .....	str. 28-29
VI. Część graficzna .....	str. 30
- Projekt zagospodarowania terenu ..... rys. 1/5 .....	str. 31
- Skatepark ..... rys. 2/5 .....	str. 32
- Przekrój przez nawierzchnię skateparku ..... rys. 3/5 .....	str. 33
- Panel ogrodzeniowy ..... rys. 4/5 .....	str. 34
- Cokół prefabrykowany ogrodzenia ..... rys. 5/5 .....	str. 35

# I. MIEJSCOWY PLAN ZAGOSPODAROWANIA PRZESTRZENNEGO (fragment)

UCHWAŁA NR XXI/225/96  
Rady Gminy i Miasta Nowogrodzic  
z dnia 18 września 1996  
w sprawie uchwalenia miejscowego planu zagospodarowania przestrzennego  
miasta Nowogrodzka

/Dz. U. Woj. Jeleniogórskiego nr 52 z dnia 21 listopada 1996r. poz. 104 /

Na podstawie art. 18 ust. 2 pkt 5 ustawy z dnia 08.03.1990 o samorządzie terytorialnym (jedn. tekst Dz. U. z 1996 r. nr 13, poz. 74) i art. 26 ustawy z dnia 07.07. 1994 o zagospodarowaniu przestrzennym (Dz. U. z 1994 r. nr 89, poz. 415) oraz w związku z uchwałą nr XI/92/95 Rady Gminy i Miasta Nowogrodzic z dnia 20.06.1995 o przystąpieniu do sporządzania miejscowych planów zagospodarowania przestrzennego na obszarze gminy Nowogrodzic, uchwała się co następuje:

## § 1

Uchwała się miejscowy plan zagospodarowania przestrzennego miasta Nowogrodzka w skali 1:5000 w granicach, jak na załączniku graficznym stanowiącym integralną część nin. uchwały.

### Rozdział 1 Przedmiot i zakres ustaleń planu

## § 2

1. Przedmiotem miejscowego planu zagospodarowania przestrzennego jest obszar miasta Nowogrodzka w granicach administracyjnych (bez kolonii Nowogrodzic) o powierzchni 1.382 ha.
2. Dla przyjętych wiodących funkcji miasta
  - administracyjno-usługowej,
  - mieszkaniowej,
  - produkcyjnej,
  - rekreacyjno-turystycznej
 i założonej wielkości miasta na ok. - 5.000 osób, obszar objęty planem przeznacza się na:
 

- użytkowanie rolnicze i leśne	- 964 ha,
- tereny zainwestowania miejskiego	- 298 ha,
w tym: projektowanego zainwestowania	- 115 ha,
z tego: mieszkaniowe	- 53 ha,
w tym: skoncentrowane	- 39 ha,
usługowe	- 18 ha,
produkcyjne i magazynowo - składowe	- 42 ha.

## § 3

1. Zakres planu obejmuje:
  - przeznaczenie i warunki zagospodarowania terenów, uwzględniające potrzeby ochrony środowiska przyrodniczego i kulturowego,
  - warunki i zasady kształtowania zabudowy,
  - zasady obsługi w zakresie infrastruktury technicznej,
  - wskazanie obszarów zorganizowanej działalności inwestycyjnej oraz rehabilitacji istniejącej

zabudowy.

2. W rysunku planu obowiązują ustalenia zawarte w oznaczeniach graficznych pt. Elementy struktury funkcjonalno-przestrzennej i Elementy układu komunikacji.

## Rozdział 2

### Przeznaczenie i warunki zagospodarowania terenów

#### § 4

Ustalenia funkcjonalno-przestrzenne dla terenów istniejącego i projektowanego zainwestowania.

1. Ustala się zasięg terenów zainwestowania istniejącego i przewidywanych do zagospodarowania na cele nierolne i nieleśne jak w rysunku planu.
2. Funkcje ustalone w rysunku planu w skali 1:5000 to funkcje podstawowe (dominujące) wyodrębnionych liniami rozgraniczającymi terenów. Dopuszcza się na tych terenach również funkcje uzupełniające i towarzyszące, związane z podstawowym przeznaczeniem terenów:
  - a) funkcja podstawowa - mieszkalnictwo (M)  
funkcje uzupełniające: zabudowa zagrodowa - adaptacja stanu istniejącego, usługi podstawowe, inne usługi nie wymagające działek wydzielonych, zieleń urządzona, place zabaw, garaże i parkingi, pojedyncze nieuciążliwe zakłady rzemieślnicze;
  - b) funkcja podstawowa - usługi (U)  
funkcje uzupełniające: zabudowa mieszkaniowa wielorodzinna, małe domy mieszkalne i budynki jednorodzinne (adaptacja stanu istniejącego), garaże i parkingi, zieleń urządzona;
  - c) funkcje podstawowe - przemysł, bazy, składy i magazyny (P, S)  
funkcje uzupełniające: zakłady drobnej wytwórczości, administracja gospodarcza, usługi, obiekty i urządzenia infrastruktury technicznej, parkingi, zieleń izolacyjna, mieszkania służbowe - o ile możliwości stałego pobytu ludzi nie ogranicza oddziaływanie funkcji podstawowej;
  - d) funkcja podstawowa - usługi rzemiosła (UR)  
funkcje uzupełniające: inne usługi, zabudowa mieszkaniowa właścicieli, niewielkie składy i magazyny, garaże i parkingi, zieleń izolacyjna, ogrodnictwo;
  - e) funkcja podstawowa - zieleń urządzona: parki, skwery, place zabaw, zieleńce, tereny rekreacyjno-sportowe (Z)  
funkcje uzupełniające: niewielkie usługi podstawowe nie wymagające wydzielonych działek, parkingi.
3. W rysunku planu w skali 1 : 5000 dla określenia funkcji przyjęto 2 oznaczenia: typu M/U<sup>(1)</sup> oraz M,U<sup>(2)</sup>. Oznaczenie typu (1) ustala, że na określonym terenie jest sytuowana zabudowa posiadająca cechy obu funkcji jednocześnie. Oznaczenie (2) to ustalenie wiodących funkcji terenu.
4. Zabudowa mieszkaniowa i usługowa może być sytuowana w granicach terenów wyznaczonych w rysunku planu. Charakter projektowanej lub adaptowanej zabudowy winien harmonizować z zainwestowaniem istniejącym.
5. Ustala się max dopuszczalną wysokość dla nowej zabudowy - 4 kondygnacje + ewent. poddasze użytkowe.
6. Nowe obiekty produkcyjne i magazynowe, wymagające wydzielonych działek, mogą być sytuowane wyłącznie na terenach przemysłu, baz, składów i magazynów.
7. Małe, parterowe obiekty usługowo-handlowe (o powierzchni całkowitej do 150 m<sup>2</sup>) mogą być sytuowane jako obiekty tymczasowe na wszystkich terenach zainwestowania, zaleca się grupowanie ich w uporządkowane urbanistyczne i architektonicznie zespoły.
8. Na wszystkich terenach zainwestowania dopuszcza się lokalizację niewielkich, nieuciążliwych

- urządzeń i obiektów gospodarki komunalnej (stacje transformatorowe, przepompownie, stacje redukcyjno-pomiarowe gazu itp.) na wydzielonych działkach o pow. do 100 m<sup>2</sup>.
9. W dolinach rzek dopuszcza się lokalizację urządzeń gospodarki wodnej, hydroenergetyki i ochrony przeciwpowodziowej.
10. Dla zabudowy plombowej ustala się linię zabudowy kontynuującą linię wyznaczoną fasadami istniejącej zabudowy sąsiadującej.

## § 5

## Ustalenia szczegółowe

## 01 KK - Tereny kolejowe.

W sąsiedztwie dworca ustala się lokalizację parkingu. W związku z proj. realizacją ulicy 01 Z 1/2 przewiduje się modernizację wiaduktu nad ul. Oldrzychowską.

## 02 U/M - Śródmiejskie tereny zabudowy usługowo-mieszkaniowej położone w obrębie murów obronnych Starego Miasta.

Nowo projektowana zabudowa na działkach plombowych. Z uwagi na ochronę konserwatorską całego założenia (strefa "A" ochrony konserwatorskiej) ustala się wymóg uzgadniania i opiniowania dokumentacji projektowej obiektów i urządzeń zlokalizowanych na terenach w obrębie średniowiecznych murów oraz na działce dawnego klasztoru (nr 232/2) z PSOZ.

## 03 UZ,U/Z - Teren szpitala miejskiego i zieleni urządzonej.

Ustala się ochronę skarpy nadrzecznej ograniczającej dolinę rzeki Kwisy poprzez porządkowanie i nowe zadrzewienia. Zaleca się odtworzenie dawnego ciągu spacerowego wzdłuż skarpy w kierunku stadionu miejskiego. Obiekt ist. garbarni do likwidacji lub trwałej adaptacji na cele usługowe. Na dz. 490/1 dopuszcza się lokalizację terenowych urządzeń sportowo-rekreacyjnych.

## 04 P,U,M - Zespół istn. zabudowy produkcyjno-usługowej i mieszkaniowej do trwałej adaptacji.

Lokalizacja nowych obiektów na działkach plombowych. Przy ul. Szpitalnej w rejonie szpitala należy urządzić możliwie pojemny parking.

## 05 M,U - Zespół zabudowy mieszkaniowej i usługowej do trwałej adaptacji.

Ustala się: na dz. 334/2 lokalizację obiektu usługowego, na dz. 232/5 projektowany ciąg zieleni urządzonej z pełnym zachowaniem istn. drzewostanu.

## 06 S - Teren istn. i proj. składów i magazynów przeznaczonych do trwałej adaptacji, z możliwością lokalizacji funkcji usługowych (hurtownie, handel).

Wymagana realizacja pasa zieleni izolacyjnej wzdłuż północno-wschodniego gródzenia terenu.

## 07 M,WZ - Teren istn. i proj. zabudowy mieszkaniowej oraz przeznaczonych do zachowania terenów i urządzeń gospodarki wodnej (ujęcia wody, wieża ciśnień).

Tereny projektowanej zabudowy jednorodzinnej wolno stojącej oraz proj. ZUW o zdolności produkcyjnej ok. 2500 m<sup>3</sup>/d. Na części działki 149 możliwa lokalizacja obiektów drobnej wytwórczości.

## 08 U,M - Teren istn. i proj. zabudowy usługowej i mieszkaniowej.

Obiekty dawnej garbarni (dz.475) przeznacza się do trwałej adaptacji na funkcje nieuciążliwe z możliwością powiększenia terenu o dz. 474. Na dz. 472 przewiduje się lokalizację funkcji usługowej wymagającej wydzielonej działki (np. służba zdrowia, oświata, kultura) lub powiększenie terenu szkoły.

## 09 M,U - Teren zabudowy mieszkaniowej i usługowej.

Ustala się: wzdłuż ul. Asnyka lokalizację obiektów usługowych (działki: 269, cz.270/12, 270/6); na działkach 263, 266/1, 266/2 oraz cz. dz. 270/12 projektuje się zabudowę wielorodzinną niskiej intensywności o maks. wysokości 4 kondygnacje + poddasze użytkowe; teren istn. kotłowni osiedlowej (dz. 270/2), po zmianie technologii na paliwo gazowe, przeznacza się w części do trwałej adaptacji na cele usługowe. Projektuje się ciąg pieszy o osi północ-południe, pomiędzy terenami szkoły podstawowej i przychodni przy ul. Asnyka.

## 10 M,U - Teren mieszkalnictwa i usług.

- Projektuje się zabudowę wielorodzinną i małe domy mieszkalne z możliwością lokalizacji w parterach funkcji usługowych. Obiekty dawnych zakładów ceramiki budowlanej (dz. 283) wyznacza się do trwałej adaptacji na funkcje nieuciążliwe. Wzdłuż ul. Asnyka lokalizuje się obiekty o przewadze funkcji usługowych. Zespół zabudowy szeregowej w płn.-zach. części terenu oraz zespół boksów garażowych do zachowania. Możliwe powiększenie terenu przychodni jak na rysunku planu.
- 11 M,U - Teren projektowanej zabudowy mieszkaniowej 1-rodzinnej (wolno stojącej) oraz w sąsiedztwie skrzyżowania ulicy 07 Z 1/2 z ulicą lokalną - zabudowy o przewadze funkcji usługowej.
- 12 Mw,MN - Teren istniejącej i projektowanej zabudowy 1-rodzinnej i zagrodowej. Wzdłuż ulicy lokalnej biegnącej po śladzie drogi gruntowej na działce nr 204 zabudowa jednorodzinna wolno stojąca.
- 13 M/U,ZC - Teren istn. i proj. zabudowy mieszkaniowo-usługowej i cmentarza komunalnego. Ustala się: istniejąca zabudowa wzdłuż ulic Ogrodowej i 1 Maja do trwałej adaptacji na cele mieszkalno-usługowe, nowa na działkach plombowych; w rejonie skrzyżowania ulic Sienkiewicza i Asnyka lokalizację nowych obiektów usługowych (na częściach działek 302/2 i 304) oraz powiększenie terenu cmentarza komunalnego o dz. 300/1.
- 14 MN,RO - Teren istn. i proj. zabudowy 1-rodzinnej, upraw ogrodniczych i sadów. Ustala się: zachowanie istn. zabudowy mieszkaniowej i lokalizację nowej 1-rodzinnej, wolno stojącej na działkach plombowych; zakaz lokalizowania nowej zabudowy w odległości mniejszej niż 50,0 m od istn. skarpy potoku Iwisa - pas ten przeznaczony jest pod intensywne uprawy ogrodnicze i sady;
- 15 MN,ZP - Teren mieszkalnictwa i zieleni parkowej. Ustala się: lokalizacja nowej zabudowy mieszkaniowej na działkach plombowych; powiększenie terenu parku w kierunku południowym i konieczność rekonstrukcji dawnej wieży widokowej; zachowanie obiektów usługowych u zbiegu ul. Sienkiewicza i Asnyka na dz. 271/2 oraz zespołu boksów garażowych przy ul. Asnyka.
- 16 MN,RO - Teren zabudowy mieszkaniowej i ogrodnictwa. Istniejące obiekty mieszkalne do trwałej adaptacji z dopuszczeniem funkcji usługowych. Ustala się ochronę skarpy i doliny potoku Iwisa poprzez nasadzenia i zakrzewienia oraz zakaz lokalizacji nowych obiektów kubaturowych. Istniejąca stacja redukcyjno-pomiarowa gazu na dz. 266/1 do zachowania.
- 17 U,S - Teren wielofunkcyjny. Ustala się: na dz. 223 - adaptację lub przebudowę istn. obiektów na cele usługowe z dopuszczeniem funkcji mieszkaniowej dla właścicieli; na działkach 224 i 225 lokalizuje się funkcje usługowo-składowe i nieuciążliwe obiekty produkcyjne; istniejące budynki mieszkalne oraz młyn zbożowy (dz. 230/2) do trwałej adaptacji. Wymaga się wzdłuż projektowanej ulicy 04 Z 1/2 urządzenia pasa zieleni izolacyjnej.
- 18 U,S,RPO - Wielofunkcyjny zespół zabudowy o projektowanych funkcjach usługowo-składowych i istniejącej mieszkaniowej. Istniejąca zabudowa mieszkaniowa i teren ogrodnictwa (z możliwością powiększenia działki) do zachowania. Na nowych terenach dopuszcza się lokalizację nieuciążliwych obiektów produkcyjnych. Wymaga się wzdłuż projektowanej ulicy 04 Z 1/2 urządzenia pasa zieleni izolacyjnej, na skarpie wzdłuż północnej granicy działki nr 202 - zakrzewienia.
- 19 NO,ZI - Teren miejskiej oczyszczalni ścieków i projektowanej zieleni wysokiej o funkcji izolacyjnej.
- 20 MN - Projektowane zespoły zabudowy jednorodzinnej przylegające do ulicy 04 Z 1/2.
- 21 MN  
Wzdłuż ulicy 02 Z 1/2 oraz na skarpie u zbiegu ulic Młyńskiej i Polnej (cz. dz. 274) wymaga się urządzenia wysokiej zieleni izolacyjnej.
- 22 MN,RZ - Teren istn. i proj. zabudowy mieszkaniowej oraz teren otwarty doliny potoku Iwisa. W północnej części terenu projektuje się zabudowę 1-rodzinną, z dopuszczeniem lokalizacji

- nieuciążliwych obiektów rzemieślniczych; na dz. 283 dopuszcza się możliwość usytuowania obiektów mieszkalnictwa zbiorowego. Ustala się zakaz zabudowy w dolinie potoku Iwisa (trwale użytki zielone) oraz zdrzewienie południowej skarpy doliny; wymaga się uporządkowania zieleni wysokiej na dz. 308.
- 23 MN - Teren zabudowy mieszkaniowej 1-rodzinnej.  
Projektowana ulica lokalna (po śladzie drogi na działce nr 203) do projektowanego na działce nr 208 parkingu z zielenią towarzyszącą.
- 24 MN - Teren zabudowy 1-rodzinnej.  
Istniejąca zabudowa przeznaczona do trwałej adaptacji; nowa zabudowa wolno stojąca na działkach 182/28 i 182/30.
- 25 KS,U - Teren projektowanych obiektów obsługi komunikacji i funkcji pokrewnych.  
Na działce lokalizuje się stację paliw z ewent. obiektami towarzyszącymi (warsztaty, myjnia, punkty sprzedaży) oraz w połudn. części terenu (dz. 276/2) funkcje pokrewne: motel z towarzyszącą gastronomią i handlem. Obsługa komunikacyjna zespołu za pośrednictwem 1 włączenia do ul. Nowogrodzkiej, wzdłuż której należy urządzić pas zieleni izolacyjnej.
- 26 U,Z - Teren istn. usług i zieleni urządzonej.  
Ustala się: zachowanie istn. funkcji usługowych, trwałą adaptację zabudowy na dz. 377/1 i 377/2 na funkcje usługowe z towarzyszącą mieszkaniową oraz uporządkowanie wraz z nowymi nasadzeniami skarpy doliny Kwisy z odtworzeniem dawnego ciągu pieszego w kierunku mostu drogowego na Kwisie. Na dz. 378/1 istn. stacja paliw przeznaczona do trwałej adaptacji.
- 27 U,S - Teren wielofunkcyjny.  
Ustala się: istn. budynki mieszkalne do trwałej adaptacji na cele mieszkalno - usługowe; zachowuje się funkcję usługową w obiekcie na dz. 402/2 (usługi kultury, gastronomia); teren działek 408/1 i 408/2 przeznacza się pod lokalizację funkcji magazynowo-składowo-handlowych (np. hurtownie); uporządkowanie i trwałą adaptację zieleni na skarpie.
- 28 M/U,US - Teren istn. i proj. zabudowy mieszkalno - usługowej.  
Istniejące tereny i obiekty przeznaczone są do trwałej adaptacji na cele mieszkalno-usługowe. Nową zabudowę mieszkaniową projektuje się na działkach plombowych. Na dz. 369/2 sytuuje się terenowe urządzenia sportowo-rekreacyjne. Dopuszcza się możliwość powiększenia działki istn. piekarni.
- 29 ZD,RZ - Teren ogrodów działkowych i doliny rzeki Kwisy  
Ustala się: powiększenie terenu ogrodów działkowych (jak na rysunku planu) z koniecznością realizacji od strony wjazdu z ul. Lubańskiej utwardzonego parkingu dla ich użytkowników oraz zakaz lokalizowania nowej zabudowy na terenie otwartym, ustala się wykorzystanie gruntów jako trwałych użytków zielonych.
- 30 U,M,RZ - Teren wielofunkcyjny i trwałych użytków zielonych doliny Kwisy.  
Ustala się trwałą adaptację istn. zabudowy mieszkaniowej z możliwością sytuowania funkcji usługowych; zachowanie terenu stadionu miejskiego wraz z obiektami sportowymi na dz.557; budynek kościoła pw. św. Mikołaja i jego teren wraz z dawnym założeniem cmentarnym podlega ochronie konserwatorskiej (nr rej. 1310). Na części działki nr 561 możliwość powiększenia cmentarza. Na terenie otwartym trasy zalewowej doliny Kwisy (wykorzystanie gruntów jako trwałych użytków zielonych) obowiązuje zakaz lokalizacji nowej zabudowy.
- 31 Mw,U - Teren zainwestowania o przewodzie zabudowy zagrodowej.  
Ustala się lokalizację nowej zabudowy na działkach plombowych. W północnej części terenu możliwość lokalizacji funkcji usługowych w drodze adaptacji istniejących obiektów.
- 32 MN - Teren istn. i proj. zabudowy mieszkaniowej.  
Ustala się lokalizację nowej zabudowy w zespole w zachodniej części terenu oraz na działkach plombowych; wymagane jest wytyczenie ulic dojazdowych o szerokości min. 10,0 m.
- 33 M,U/S - Teren istn. i proj. zabudowy mieszkaniowej.  
Ustala się : lokalizację nowej zabudowy 1-rodzinnej, wolno stojącej, w zespole w zachodniej części terenu z obsługą komunikacyjną z proj. ulicy dojazdowej wraz z wymogiem realizacji pasa zieleni izolacyjnej wzdłuż ul. Słowackiego; trwałą adaptację istn. bazy przy ul.

Słowackiego (dz. 611, 614) na funkcje usługowo-składowe lub nieuciążliwej produkcji. Wzdłuż ul. Ołdrzychowskiej nowa zabudowa mieszkaniowa na działkach plombowych.

34 S,U - Teren projektowanych baz i składów.

Ustala się lokalizację funkcji składowo-bazowych z dopuszczeniem funkcji usługowych (np. obsługi komunikacji, rzemiosła produkcyjnego). Teren dawnej bazy SKR-u do trwałej adaptacji na w/w funkcje, istniejąca zabudowa mieszkaniowa do zachowania lub adaptacji na cele administracyjne.

35 M,RO - Teren zabudowy mieszkaniowej i intensywnych upraw ogrodnich.

Istniejąca zabudowa mieszkaniowa do trwałej adaptacji. Wymagane porządkowanie i uzupełnienie istniejącej zieleni. W części północnej lokalizuje się intensywne uprawy ogrodnicze z dopuszczeniem szklarni i tuneli foliowych.

36 P,S, 37 P,S - Tereny o istniejącej i projektowanej funkcji przemysłowo-składowej w północno-zachodniej części miasta. Ustala się: obsługa komunikacyjna projektowanych zespołów za pośrednictwem ulicy 09 Z1/2, wzdłuż której wymagane są nasadzenia zieleni izolacyjnej; teren i obiekty klinkierni "Ołdrzychów" do trwałej adaptacji z możliwością powiększenia o teren dz. 360; dopuszcza się również lokalizację obiektów dużego handlu i hurtowni. Wymaga się opracowania projektu scalenia i podziału całego terenu.

38 PE,P - Teren powierzchniowej eksploatacji surowców mineralnych.

Teren istniejącego zakładu wydobywczo-przetwórczego KSM "Kaolin" SA, do zachowania. Ustala się rekultywację wyeksploatowanych wyrobisk w kierunku leśnym. Zagospodarowanie i eksploatacja złoża na podstawie miejscowego planu zagospodarowania przestrzennego terenu górniczego.

39 M,U/P,RP - Teren wielofunkcyjny.

Ustala się: lokalizację obiektów drobnej wytwórczości, rzemiosła i składów w 2-ch zespołach: wzdłuż ulicy 09 Z 1/2 i na terenie przyległym do torów kolejowych; na dz. 420 i częściach dz. 152 i 153 projektuje się zespół rzemiosła produkcyjnego z dopuszczeniem zabudowy mieszkaniowej właścicieli; lokalizację zabudowy mieszkaniowej na działkach plombowych wzdłuż ul. Ołdrzychowskiej; w pasie terenu między proj. zabudową produkcyjno-składową a ciągiem istniejącego zainwestowania wzdłuż ul. Ołdrzychowskiej dopuszcza się lokalizację intensywnych upraw ogrodnich i sadowniczych; ulica lokalna w kierunku klinkierni o szerokości 15,0 m; utrzymanie lokalizacji istniejącego PZ.

Na terenie otwartym obowiązuje zakaz lokalizacji nowej zabudowy kubaturowej.

40 U/P,M - Teren proj. drobnej wytwórczości i rzemiosła oraz mieszkalnictwa.

W pasie terenu przylegającym od północy do proj. ulicy 09 Z1/2 lokalizuje się obiekty drobnej wytwórczości i rzemiosła; wymagany jest pas zieleni izolacyjnej wzdłuż ulicy 09 Z1/2.

41 M,U,RP - Teren ist. i proj. zabudowy mieszkaniowej i usługowej.

Ustala się: lokalizację nowej zabudowy mieszkaniowej na działkach plombowych i w proj. zespole wzdłuż ulicy 01 Z 1/2; funkcje usługowo-składowe sytuje się w zachodniej części terenu; przy proj. skrzyżowaniu w rejonie mostu na Kwisie lokalizuje się urządzenia obsługi komunikacji (stacja paliw, warsztaty naprawcze).

42 PE - Teren eksploatacji powierzchniowej.

Eksploatowane złoża glin kamionkowych w Nowogrodźcu-Ołdrzychowie. Po okresie eksploatacji wymagana jest rekultywacja wyrobisk w kierunku leśnym.

43 RL,P - Teren przemysłowo-składowy.

Ustala się: lokalizację funkcji produkcyjno-składowych. Obsługa komunikacyjna za pośrednictwem dróg na działkach nr 64 i 78.

44 RP,RL, 45 RP,RL, 46 RP - Tereny otwarte o przewadze gruntów rolnych i leśnych.

Istniejąca zabudowa mieszkaniowa przy ul. Chrobrego do trwałej adaptacji, nowa zabudowa na działkach plombowych jak w rysunku planu. Na działkach nr 96 i 97 dopuszcza się lokalizację usług lub nieuciążliwych funkcji produkcyjno-składowych. Na dz. 76 zachowuje się magazyn KSM "Kaolin". W południowej części terenu 44 projektuje się dolesienia, a wzdłuż

ulic Słowackiego (08 KD V / Z 1/2) i Strzeleckiej (01 KD IV) w pasie drogowym obustronne zadrzewienia.

47 RP,RL - Tereny otwarte o przewadze gruntów rolnych i leśnych w północno-wschodniej części miasta.

Zachowuje się istn. zabudowę wzdłuż ul. Młyńskiej (05 Z 1/2). Ochronie podlegają tereny leśne wzdłuż potoku Iwisa.

48 RP - Tereny rolne w południowej części miasta.

Dopuszcza się możliwość usytuowania urządzeń gospodarki rybackiej w pobliżu istn. stawów na dz. nr 112 i 124/2.

49 RP - Tereny otwarte w południowej części miasta.

Ustala się zakaz lokalizowania nowej zabudowy; zachowuje się ujęcia wody na dz. 141/1; projektuje się obustronne nasadzenia wzdłuż ul. Mickiewicza (06 KD V).

50 NU - Teren komunalnego składowiska odpadów - do zachowania z projektowaną rozbudową w kierunku północnym; od strony drogi 06 KD V wymagana realizacja pasa wysokiej zieleni izolacyjnej.

51 RP,RL - Tereny otwarte w południowej części miasta.

Ustala się zakaz lokalizowania zabudowy kubaturowej.

52 RZ,W 53 RZ,W 54 RZ,W - Tereny otwarte terasy zalewowej i doliny Kwisy o przewadze trwałych użytków zielonych. Ustala się:

- trwałą adaptację istniejącej zabudowy wzdłuż ulic Chrobrego, Strzeleckiej i Młyńskiej, nowa zabudowa mieszkaniowa wyłącznie na działkach plombowych jak w rysunku planu; ochronę ujęć wodnych na działce nr 420/1 i części działki 420/2. Na pozostałych terenach wprowadza się bezwzględny zakaz lokalizowania nowej zabudowy kubaturowej.

## § 6

Ustalenia dot. komunikacji i infrastruktury technicznej

### 1. Komunikacja drogowa

Ustala się - na drodze modernizacji i bieżących remontów, poprzez realizację poszerzeń, korekt luków, odpowiednich przekrojów itp. wg szczegółowych wytycznych DODP - adaptację drogi krajowej nr 357 oraz dróg wojewódzkich do parametrów klas technicznych określonych w rysunku planu i poniższych ustaleniach.

Ustalenia szczegółowe dla ulic układu podstawowego:

01 KD IV / Z 1/2 - Ulice: Chrobrego, Ołdrzychowska i Strzelecka w ciągu drogi krajowej nr 357.

Ustala się korektę przebiegu na odcinku ul. Chrobrego (na częściach działek 429, 430, 431 i 436); modernizację skrzyżowania ulic Chrobrego i Słowackiego z zachowaniem istniejącej zabudowy mieszkaniowej na odcinku od skrzyżowania z ul. Słowackiego do ul. Strzeleckiej projektuje się nowy przebieg - śladem ul. Ołdrzychowskiej do przewidzianego do modernizacji wiaduktu kolejowego, następnie nowym śladem w rejon proj. skrzyżowania z ul. Strzelecką przy moście na Kwisie; na terenach zainwestowania przekrój uliczny; wzdłuż ul. Strzeleckiej należy wytyczyć ścieżkę rowerową.

02 Z 1/2 / KD V - Ulica zbiorcza w ciągu ulic: Słowackiego, Lubańskiej, Krótkiej, Ogrodowej, 1 Maja i Nowogrodzkiej;

w granicach miasta przekrój uliczny; na terenie Starego Miasta projektowana segregacja kierunków ruchu: w kierunku Bolesławca ciągiem jw, w kierunku Lubania ulicami 1 Maja i Lubańską; od mostu nad Iwisą w kierunku Bolesławca zaleca się wytyczenie ścieżki rowerowej.

03 Z 1/2 - Ulica zbiorcza w ciągu: ulic Strzelecka, Sienkiewicza;

przekrój uliczny na odcinku most drogowy na Kwisie - Stare Miasto - granica miasta, projektowana modernizacja skrzyżowania z ul. Asnyka wraz z proj. włączeniem ulicy lokalnej w

kierunku ul. Nowogrodzkiej.

04 Z 1/2 - Projektowana ulica zbiorcza łącząca ulice Nowogrodzką i Strzelecką.

05 Z 1/2 - Ulica zbiorcza w ciągu ul. Młyńskiej.

06 Z 1/2 / KD V - Ulica zbiorcza, biegnąca odcinkiem ul. Kolejowej i ul. Mickiewicza, w przekroju ulicznym do granicy terenów zainwestowania.

07 Z 1/2 - Projektowana ulica zbiorcza między ulicami Mickiewicza i Sienkiewicza, obsługująca proj. tereny zabudowy mieszkaniowo-usługowej, w południowej części miasta, łączy się z ulicą 02 Z 1/2 w Milikowie.

08 KD V / Z 1/2 - Ulica zbiorcza: śladem ul. Słowackiego od skrzyżowania z ul. Chrobrego w kierunku zachodnim; w granicach zainwestowania projektowana w przekroju ulicznym.

09 Z 1/2 - Projektowana ulica zbiorcza obsługująca strefę przemysłowo-składową w północno-zachodniej części miasta; w rejonie ul. Strzeleckiej po śladzie ul. Oldrzychowskiej; szerokość pasa drogowego 25,0 m.

Ustala się następujące szerokości pasa drogowego ulic lokalnych:

- ul. Asnyka wraz z przedłużeniem do ul. Nowogrodzkiej - 20,0 m;
- ul. Kolejowej od skrzyżowania z ul. Mickiewicza do bazy GS-u - 15,0 m;
- projektowanej ulicy lokalnej pomiędzy ul. Oldrzychowską i 09 Z 1/2 (w kierunku klinkierni "Oldrzychów") - 15,0 m.

Dla pozostałych ulic układu lokalnego ustala się min. szerokość pasa drogowego 10,0 m (z wyjątkiem ulic lokalnych w obrębie Starego Miasta, gdzie dopuszcza się lokalne przewężenia wynikające z istniejącego i podlegającego ochronie zainwestowania).

## 2. Komunikacja kolejowa

Ustala się adaptację istniejącego zainwestowania linii, przystanków i urządzeń kolejowych, z możliwością realizacji nowych obiektów i urządzeń należących do PKP. Dopuszcza się możliwość realizacji bocznic kolejowych.

## 3. Zaopatrzenie w wodę

Ustala się następujący system zaopatrzenia miasta w wodę:

- z istniejących ujęć SUW "Kwisa" ok. 600 m<sup>3</sup>/d oraz ujęć i zbiornika wieżowego przy ul. Mickiewicza ok. 300 m<sup>3</sup>/d,
- z proj. ujęć udokumentowanych o wydajności ok. 2500 m<sup>3</sup>/d i proj. ZUW przy ul. Mickiewicza o zdolności produkcyjnej ok. 2500 m<sup>3</sup>/d. Potrzeby perspektywiczne miasta szacuje się na ok. 2200 m<sup>3</sup>/d.

Ustala się włączenie do systemu miejskiego zaopatrzenia w wodę wsi Milików i Gościszów.

## 4. Gospodarka ściekowa.

Ustala się adaptację i rozbudowę systemu kanalizacji rozdzielczej i oczyszczania ścieków. W perspektywie ilość ścieków sanitarnych z obszaru miasta szacuje się na ok. 1200 m<sup>3</sup>/d. Istniejąca oczyszczalnia o przepustowości 2000 m<sup>3</sup>/d docelowo przyjmie ścieki z terenu Milikowa i Gościszowa.

## 5. Zaopatrzenie w gaz

Ustala się pełne zgazyfikowanie terenów zainwestowania miejskiego, nie przesądza się lokalizacji nowych stacji redukcyjnych. Istniejąca sieć rozdzielcza i stacja redukcyjna przy ul.

Nowogrodzkiej do trwałej adaptacji.

## 6. Elektroenergetyka

Ustala się trwałą adaptację istniejącego systemu linii WN 110 i 220 kV. Dla systemu SN ustala się:

- rozbudowę systemu sieci 20 kV i realizację nowych stacji transformatorowych, przestrzegając zasady prowadzenia nowych sieci wzdłuż pasów drogowych lub granic działek,
- eliminację kolizji między istn. napowietrznymi liniami 20 kV a projektowanym zainwestowaniem poprzez skablowanie odpowiednich odcinków tych linii,
- trwałą adaptację lokalizacji PZ przy ul. Ołdrzychowskiej.

## 7. Gospodarka cieplna

Ustala się adaptację istniejącego systemu zaopatrzenia w ciepło, w istniejących kotłowniach indywidualnych systemach zaleca stosowanie jako czynnika grzewczego gazu, paliw płynnych o niskiej zawartości siarki, energii elektrycznej lub tp. nie stwarzających uciążliwości dla sąsiadującej zabudowy.

## 8. Telekomunikacja

Ustala się rozbudowę istn. systemu sieci i urządzeń telekomunikacyjnych, w tym również będących pod zarządem Zakładu Radiokomunikacji i Teletransmisji we Wrocławiu, możliwość realizacji sieci telekomunikacyjnych na terenach otwartych oraz lokalizacji niezbędnych urządzeń, zalecając prowadzenie nowych sieci w pasach drogowych lub wzdłuż granic działek.

## 9. Gospodarka odpadami

Ustala się składowanie odpadów na składowisku odpadów przy ul. Mickiewicza. Zasięg obsługi - teren całej gminy, perspektywicznie - część pld. i środkowa gminy.

## § 7

Ustalania i wytyczne konserwatorskie

1. Chroni się - poprzez ustalenia określone w rysunku planu - zabytkowy układ miejski i poszczególne obiekty.

Ochroną konserwatorską objęte są następujące obiekty wpisane do rejestru zabytków:

- układ urbanistyczny Starego Miasta (nr rej. 353/56),
- klasztor (nr rej. 342/56),
- mury miejskie (nr rej. 427/58),
- ratusz (nr rej. 428/58),
- kościół parafialny pw. św. Piotra i Pawła (nr rej. 429/58),
- plebania ul. Kościelna 1 (nr rej. 1257/65),
- d. szkoła, obecnie parafia (nr rej. 1307/65),
- dom przy ul. Kościelnej 3 (nr rej. 1308/65),
- dom przy ul. 1 Maja 10 (nr rej. 430/58),
- domy przy ul. 1 Maja 11, 12 (nr rej. 431/58),
- kamieniczka przy ul. Kościelnej 15 (nr rej. 870/J/85),
- kościół filialny pw. św. Mikołaja (nr rej. 1310/65),
- cmentarz przykościelny jw. (nr rej. 1039/J/90).

- O planowanych większych pracach ziemnych w mieście należy powiadamiać służby PSOZ.
- 2. W odniesieniu do obiektów ujętych w tzw. "spisie konserwatorskim" w przypadku ich remontów i modernizacji, na etapie postępowania lokalizacyjnego należy uzyskać opinię służb ochrony zabytków.

## § 8

-Ustalenia dot. zasad ochrony środowiska

- 1. W zakresie ochrony wód powierzchniowych i podziemnych ustala się:
  - porządkowanie gospodarki ściekowej poprzez realizację systemu odprowadzania ścieków, stosowanie osadników burzowych przed zrzutami z kanalizacji deszczowej do wód otwartych,
  - objęcie ochroną istniejących ujęć wód podziemnych,
  - w obrębie terasy zalewowej Kwisy zakaz sytuowania obiektów kubaturowych, za wyjątkiem urządzeń i obiektów służących gospodarce wodnej i ochronie przeciwpowodziowej: zaleca się wykorzystanie gruntów jako trwałych użytków zielonych.
2. W zakresie ochrony powietrza ustala się:
  - warunek rozwiązania gospodarki cieplnej na projektowanych terenach usługowo-przemysłowo-składowych i w oparciu o paliwa ekologiczne (energia elektryczna, gaz, olej opałowy)
3. W zakresie ochrony przed hałasem ustala się następujące standardy akustyczne (dopuszczalne natężenie hałasu dzień/noc):
  - dla terenów mieszkaniowych i Starego Miasta - 50/40 dB(A),
  - dla pozostałych terenów zainwestowanych - 55/45 dB(A).

## Rozdział 3

## Ustalenia dot. zasad realizacji planu

## § 9

1. Dla stwierdzenia zgodności projektu podziału nieruchomości z ustaleniami niniejszego planu należy sprawdzić, czy rodzaj przewidywanego zainwestowania odpowiada ustalonym funkcjom terenu oraz czy istnieje możliwość prawidłowego zagospodarowania działek wydzielanych i działek sąsiednich. Projektowane do wydzielenia działki winny posiadać dostęp do drogi publicznej.
2. Nowa zabudowa na działkach plombowych winna utrzymywać linię zabudowy wyznaczoną przez sąsiednie budynki i być dostosowana gabarytami do charakteru istniejącej w otoczeniu zabudowy.
3. Dla projektowanej zabudowy na terenach koncentracji budownictwa jednorodzinnego ustala się maks. wysokość - 2 kondygnacje + poddasze użytkowe. Zaleca się dachy strome.
4. Przy formułowaniu warunków zabudowy i zagospodarowania terenów na obszarze Starego Miasta zaleca się wykorzystanie "Koncepcji zagospodarowania Starego Miasta" w skali 1:500.
5. Zezwala się na lokalizację zabudowy zagrodowej typu "farmerskiego" na terenach otwartych (poza granicami zainwestowania o charakterze wiejskim), o ile ustalenia szczegółowe nie stanowią inaczej. Projekt zagospodarowania działki (będący częścią projektu budowlanego) winien zawierać usytuowanie wszystkich obiektów gospodarstwa rolnego.

## § 10

1. Wyznacza się obszar rehabilitacji istniejącej zabudowy Starego Miasta, oznaczony w planie

symbolem 02 U/M.

2. Wskazuje się obszary zorganizowanej działalności inwestycyjnej, oznaczone w planie symbolami:
- 10 M,U , 11 M,U;
  - 17 U,S , 18 U,S,RPO, 20 MN , 21 MN;
  - 36 P,S , 37 P,S , 39 M,U/P,RP , 40 U/P,M

§ 11

Stawkę procentową służącą naliczaniu opłaty, o której mowa w art. 36 ust. 3 ustawy z dnia 07.07.1994 o zagospodarowaniu przestrzennym, ustala się w wysokości 30 %.

Rozdział 4  
Ustalenia końcowe

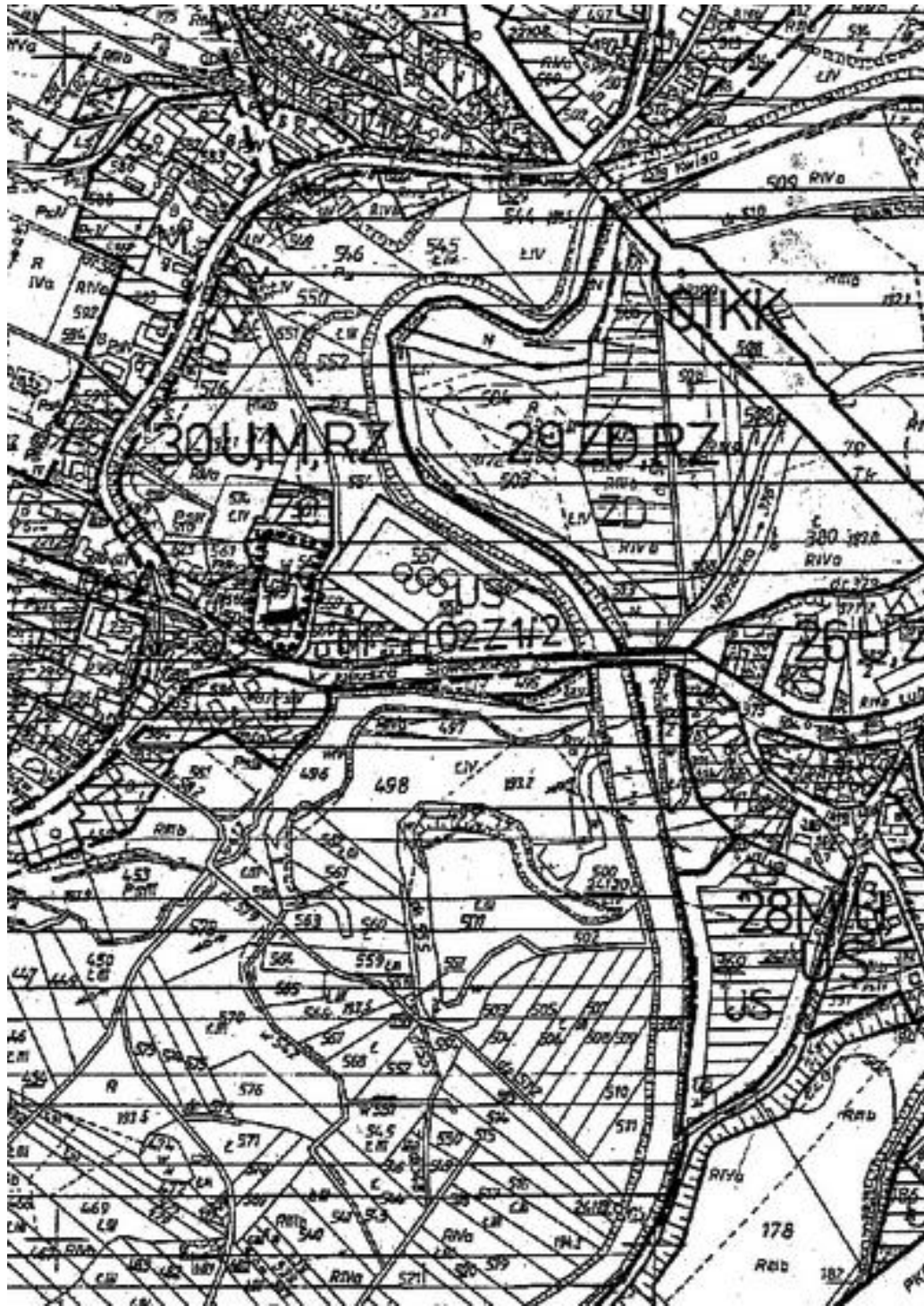
§ 12

Wykonanie uchwały powierza się Zarządowi Gminy i Miasta.

§ 13

Uchwała wchodzi w życie w terminie 14 dni od daty jej ogłoszenia w Dzienniku Urzędowym Województwa Jeleniogórskiego.

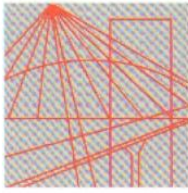
PRZEWODNICZĄCY  
RADY GMINY i MIASTA  
Wiesław Sawicki



**II. KOPIA MAPY ZASADNICZEJ**







DOLNOŚLĄSKA  
OKRĘGOWA  
IZBA  
INŻYNIERÓW  
BUDOWNICTWA

Wrocław, dn. ....2012-11-19

## ZAŚWIADCZENIE

Pan/Pani ..... **Krzysztof Struczyk** .....  
nazwisko rodowe .....  
miejsce zamieszkania ..... **ul. Starzyńskiego 2c/3** .....  
..... **59-700 Bolesławiec** .....

jest członkiem

Dolnośląskiej Okręgowej Izby Inżynierów Budownictwa  
o numerze ewidencyjnym ..... **DOŚ/BO/0060/01** .....

i posiada wymagane ubezpieczenie od odpowiedzialności cywilnej.

Niniejsze zaświadczenie jest ważne  
od dnia ..... **2013-01-01** ..... do dnia ..... **2013-12-31** .....

**DOLNOŚLĄSKA OKRĘGOWA  
IZBA INŻYNIERÓW BUDOWNICTWA**

*inż. Aleksander Nowak*  
*Zastępca Przewodniczącego Rady*

(pieczęć i podpis Przewodniczącego Rady DOIIB)

Termin ważności niniejszego zaświadczenia można sprawdzić  
na stronie [www.piib.org.pl](http://www.piib.org.pl) w zakładce „Lista członków”

## IV OPIS TECHNICZNY

### **1.1. Podstawa opracowania:**

1. Wypis z miejscowego planu zagospodarowania przestrzennego miasta Nowogrodziec;
2. Mapa zasadnicza 1: 500;
3. Inwentaryzacja terenu;
4. Zlecenie i uzgodnienia przedprojektowe z Inwestorem;
5. Prawo budowlane i obowiązujące normy.

### **1.2. Dane ewidencyjne.**

#### **1.2.1. Lokalizacja.**

Działka niezabudowana nr 557, położona na terenie miasta Nowogrodziec, o kształcie nieregularnym. Na działce zlokalizowane jest boisko sportowe (w zachodniej części działki). We wschodniej części istniało kiedyś boisko do tenisa ziemnego (obecnie pozostały jedynie fundamenty trybun). W to miejsce planowany jest skatepark (wraz z urządzeniami sportowymi, strefami bezpiecznymi, ogrodzeniami, ciągami pieszymi oraz nowymi trybunami). W granicach opracowania nie występują drzewa.

#### **1.2.2. Zestawienie powierzchni terenu skateparku:**

- powierzchnia działki nr 557:	15 162 m <sup>2</sup>
- powierzchnia skateparku:	2 242 m <sup>2</sup>
- ciągi piesze (nawierzchnia z kostki brukowej gr. 6cm)	62,48 m <sup>2</sup>
- skatepark (nawierzchnia z betonu szlifowanego)	496,00 m <sup>2</sup>
- nawierzchnia trybun (betonowa do regeneracji)	15,94 m <sup>2</sup>

#### **1.2.3. Zgodność projektu z Wypisem z miejscowego planu zagospodarowania przestrzennego.**

Projekt jest zgodny z Miejscowym planem zagospodarowania przestrzennego miasta Nowogrodziec: Uchwała nr XXI/225/96 z dnia 18 września 1996 r.

Teren objęty opracowaniem przeznaczony jest pod usługi sportu oznaczone na rysunku planu symbolem US wraz z zielenią izolacyjną wysoką 02 Z 1/2 (istniejącą).

MPZP przewiduje zachowanie terenów stadionu miejskiego (dz. nr 557) wraz obiektami sportowymi. Projektowany skatepark wpisuje się w obiekt sportowy użytkowany przez lokalną młodzież.

### **1.3. Zakres robót budowlano - montażowych.**

#### **1.3.1. Roboty ziemne i demontażowe skateparku:**

Zaprojektowano następujący zakres robót:

- Zebranie humusu i korytowanie pod ciągi piesze i strefy bezpieczne.
- Wywóz nadmiaru ziemi

#### **1.3.2. Strefy bezpieczne urządzeń.**

Zaprojektowano plac skateparku z betonu szlifowanego o wymiarach 16,0 × 31,0 m, na którym znajdują się przeszkody wraz ze strefami bezpiecznymi.

Beton szlifowany lub tzw. beton z posypką - najmniejsza urozowność, brak oporów toczenia - (o jak najgładszej strukturze). Beton z posypką kwarcową B-30 gr. 15 cm posadowiony na chudym betonie B-10÷15 gr. 10 cm, folii i podbudowy z pospółki gr. 30cm.

Obrzeża należy wykonać za pomocą krawężnika betonowego 15x30 cm posadowione na ławie betonowej z oporem (wg rys. 3/5).

### 1.3.3. Ciągi piesze.

Zaprojektowano chodnik o szerokości 150 cm – kostka betonowa Polbruk gr. 6 cm na podkładzie z piasku. Podbudowa z kruszywa łamanego niesortowanego gr. 15 cm. Obramowanie stanowią obrzeża betonowe 8x30 cm ścięte posadowione na ławie betonowej z oporem.

### 1.3.4. Ogrodzenie.

Zaprojektowano ogrodzenie panelowe systemowe. Panele wysokości 1,5 m i szerokości 2,5 m montowane na słupkach systemowych z profili zamkniętych 60x40 mm. Cokół prefabrykowany zgodnie z załączonymi rysunkami. Panele ogrodzeniowe z prętów 5 mm zgrzewanych punktowo, oczka 50x200 mm. Profil usztywniający 100 x 50 mm. Furtki wejściowe systemowe, w takiej samej technologii jak ogrodzenie wyposażone w klamki, komplet zamków i komplet kluczy. Panele ocynkowane powleczone PCV w kolorze zielonym.

### 1.3.5. Trybuny

Istniejące trybuny o konstrukcji żelbetonowej uzupełnić siedziskami z listew drewnianych 7 x 10 cm 3 szt. na szerokości siedziska na całej długości trybun.

### 1.3.6. Pozostałe tereny zielone.

Pozostałe tereny zielone na terenie działki należy doprowadzić do stanu pierwotnego naprawiając uszkodzenia trawy na skutek robót budowlanych i pracy sprzętu.

### 1.3.7. Wyposażenie skateparku.

Zaprojektowano wyposażenie skateparku dla młodzieży. Elementy wyposażenia przyjęto na bazie ofert renomowanych producentów, np.:

**TechTramps**  
31-990 Kraków ul. Organki 2  
tel.: (012) 393 43 08  
tel. / fax : (012) 393 43 07  
e-mail: info@techtramps.com

## KONSTRUKCJA:

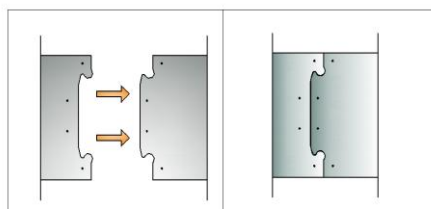
Wszystkie sklejki użyte do produkcji muszą być laminowane.

Każdy element musi być wykonany z modułów nie większych niż 1220mm, połączonych w całość, tworząc cały element.

Płyty nośne (konstrukcyjne) muszą być wykonane ze sklejki ciemnej wodoodpornej podwójnie **laminowanej** o grubości nie mniejszej niż 18mm. Całą użytą sklejkę musi obejmować Ograniczona Dożywnia Gwarancja od Producenta.

W celu zwiększenia precyzji wykonania, wszystkie zewnętrzne i wewnętrzne płyty nośne (konstrukcje) muszą być wycinane za pomocą maszyny numerycznej CNC<sup>1</sup>.

W celu przedłużenia płyty nośnej (konstrukcyjnej) trzeba zastosować łączenie w kształt puzzle<sup>1</sup>, aby uniknąć rozdzielania się elementów na skutek dużych obciążeń i naprężeń (rys. 1).



Rys.1 ŁĄCZENIE PŁYT NOŚNYCH

<sup>1</sup> \* Computerized Numerical Control (CNC) [ang.] - komputerowe sterowanie numeryczne.

90% całego wyposażenia musi być wyprodukowane w kontrolowanym środowisku produkcji, za pomocą odpowiednich narzędzi, przez wykwalifikowanych pracowników – pod kątem precyzji wykonania i mocowania poszczególnych części oraz zgodnie ze sztuką techniczną, wymaganą przy tego typu elementach.

Produkcja na miejscu nie jest zgodna z wymogami środowiskowymi i prowadzi do nie zadowalającej jakości.

Poszczególne sekcje muszą być wewnątrz wzmocnione za pomocą belek o profilu 60x90mm, rozmieszczonych minimum co 250 mm od swoich środków i pokrytych środkiem konserwującym. Wszystkie mocowania (śruby, wkręty) musi obejmować Ograniczona Dożywotnia Gwarancja od Producenta.

W tylnych konstrukcjach dopuszczalne belki 80x80mm, obite 9mm ciemną sklejką wodoodporną, **laminowaną**.

Belki konstrukcyjne muszą być przykręcone do płyt nośnych za pomocą stalowo-ocynkowanych wkrętów typu Torx 6,0x150. Na końcu każdej belki muszą znajdować się minimum 2 wkręty.

Wszystkie sekcje o prostym kształcie powierzchni jezdnej muszą być pokryte jedną warstwą sklejki ciemnej podwójnie **laminowanej** liściastej wodoodpornej gr. 18mm, o ścieralności nie mniejszej niż s1000. Każda powłoka będzie przykręcona do konstrukcji za pomocą stalowo-ocynkowanych wkrętów typu Torx 6,0 x 6,0 lub Torx 5,0x6,0.

Wszystkie sekcje o łukowym kształcie powierzchni jezdnej, muszą być pokryte jedną warstwą 9mm sklejki ciemnej **laminowanej** liściastej wodoodpornej z dodatkową, jezdnią warstwą sklejki wodoodpornej ciemnej 6mm (przy elementach łukowych Quarter pipe do wys. 100 cm łącznie, Roll-in, Bowl) lub 9mm (przy pozostałych elementach łukowych) podwójnie **laminowanej**. Każda powłoka musi być przykręcona do konstrukcji za pomocą stalowo-ocynkowanych wkrętów typu Torx 5,0x6,0 lub Torx 6,0x6,0.

Części ramp muszą być skręcone razem ze sobą za pomocą galwanizowanych śrub 12 mm z nakrętkami zabezpieczonymi teflonową powłoką. Śruby muszą być rozmieszczone wzdłuż krawędzi każdej rampy minimum co 400 mm.

80% krawędzi ramp musi mieć zabezpieczenie ochronne w postaci stalowych kątowników o szerokości w zakresie 30÷50 mm i grubości 3 mm, również na zakrzywieniach ramp. Kątowniki muszą być przymocowane stalowo-ocynkowanymi wkrętami do belek tak, jak wynika to z ich ułożenia w konstrukcji, czyli co 250 mm.

W 80% obicie musi stanowić element konstrukcyjny urządzenia. Wyjątkiem mogą być tylne obicia, które montuje się na tyłach urządzeń – minimalna ich grubość to 9 mm.

Wkręty i śruby znajdujące się po bokach (konstrukcji) muszą być przykręcone na równo z obiciem (przed przykręceniem otwory muszą być rozwiercane i frezowane na maszynie numerycznej CNC tak, aby łebek śruby czy wkrętu schował się).

Na płytach bocznych zewnętrznych paneli konstrukcyjnych o gr. 18mm musi zostać zainstalowany system wentylacji w taki sposób, aby powodował swobodny przepływ powietrza przez element.

Wszystkie panele boczne muszą być umieszczone na podstawkach w celu wyeliminowania wchłaniania wilgoci przez elementy. Podstawki tego typu będą też pełniły funkcję dodatkowego systemu wentylacji.

#### ELEMENT JEZDNY:

Końcową powierzchnią jezdnią musi być 18 mm warstwa sklejki ciemnej liściastej wodoodpornej podwójnie **laminowanej** o ścieralności nie mniejszej niż s1000, przykręcona na krawędziach w odstępach 250mm i pośrodku arkusza w przedziale odstępów 200÷400 mm.

Elementem jezdny na elementach gdzie zastosowano przekrój w kształcie łuku musi być 6 mm (przy elementach łukowych Quarter pipe do wys. 100 cm łącznie, Roll-in, Bowl) lub 9 mm (przy pozostałych elementach łukowych) wodoodporne podwójnie **laminowana** sklejka ciemna o ścieralności nie mniejszej niż s 1000, przykręcona na krawędziach w odstępach 250 mm i pośrodku arkusza w przedziale odstępów 200÷400 mm. Dodatkową podporą sklejki 6 mm (przy elementach

łukowych Quarter pipe do wys. 100 cm, Roll-in, Bowl) lub 9 mm (przy pozostałych elementach łukowych) musi być sklejka ciemna 9 mm **laminowana** liściasta wodoodporna.

90% otworów pod wkręty musi być przewierconych i rozwierconych pod główki wkrętów za pomocą numerycznej maszyny CNC.

Wszystkie główki wkrętów będą zanurzone do równa górnej warstwy jezdnej.

#### BARIERKI OCHRONNE:

Wszystkie urządzenia o wysokości powyżej 1000 mm muszą mieć poręcze ochronne wzdłuż tyłu i boków podestu (nie dotyczy to wysokich funboxów do skoków, gdzie zastosowanie barierek w takim elemencie prowadzi do zwiększenia ryzyka wypadku).

Barierki muszą posiadać pionowe poprzeczki, aby nie prowokowały nikogo do wspinania się.

Wysokość barierek ochronnych ponad podestem musi wynosić co najmniej 1200 mm.

Poręcze muszą być wykonane ze stali galwanizowanej, z profilów 30x30 i 20x40 oraz kątownika 30x30.

Tylne i boczne barierki muszą być skrócone razem ze sobą za pomocą śrub i nakrętek z teflonową wkładką.

Barierki muszą być przymocowane do ramp przy pomocy śruby kotwiącej TSM B x SW 17 ø10x100.

#### STAL:

Coping<sup>2</sup> musi być wykonany z rury stalowej o średnicy 50 mm.

Coping musi być przymocowany do podestów za pomocą stalowo-ocynkowanych wkrętów typu Spax lub torx 6,0 x 6,0 – w dwóch rzędach i w odstępach 150 mm i 300 mm. Końcówki rur muszą być zaślepione, aby zapobiec skaleczeniom w palce.

Copingiem na box'ach może też być stalowy profil o wymiarach 50 x 30 x 2.

Na podestach gdzie jest zainstalowany coping, muszą być zamocowane blachy wzdłuż copingu o tej samej grubości co wierzchnia warstwa i o szerokości 120 mm, aby chronić górną warstwę jezdnią od zadrapań i porysowania.

Wszystkie kątowniki muszą mieć na zgięciu zaokrąglenia (stal walcowana na zimno).

Poręcze do ślizgania się muszą być zamontowane na 6 mm blachach o wymiarach 60x300 mm i przykręcone do podłoża za pomocą wkrętów typu Spax 6,0 x 6,0.

Wszystkie copingi i kątowniki do ślizgania się muszą być galwanizowane po ich przygotowaniu, aby uniknąć korozji.

Wszystkie otwory na blachach muszą być rozwiercone i fazowane tak, aby po przykręceniu wkrętów główki nie wystawały.

Wszystkie blachy najazdowe muszą mieć szerokość 380 ÷ 500 mm i nie mogą być grubsze niż 3 mm, aby zapewnić swobodne najeżdżanie.

Wszystkie blachy najazdowe muszą stykać się z podłożem i muszą tworzyć swobodną linię przejazdu.

Wszystkie blachy muszą być przykręcone do ramp za pomocą stalowo-ocynkowanych wkrętów typu Spax 6,0 x 6,0.

Na narożach i na kantach piramid progi metalowe muszą tworzyć gładkie przejście.

Wszystkie odsłonięte krawędzie górnej warstwy sklejki ciemnej **laminowanej** 6 mm (przy elementach łukowych Quarter pipe do wys. 100 cm łącznie, Roll-in, Bowl) lub 9 mm (przy pozostałych elementach łukowych) i 18 mm muszą być zabezpieczone galwanizowanymi stalowymi kątownikami o grubości 3 mm i szerokości w zakresie 30 ÷ 50 mm. Muszą one być przymocowane w środkowej linii min. co 250 mm za pomocą wkrętów typu Spax 6,0 x 6,0.

#### ZALĄCZNIKI:

Wszystkie boczne płyty konstrukcyjne w podestach muszą mieć zainstalowany system wentylacji.

---

<sup>2</sup> coping [ang.] - zwieńczenie

Wszystkie płyty nośne konstrukcyjne muszą opierać się na podkładkach o gr.18 mm, w celu dodatkowej wentylacji i izolacji przed wodą.

#### TOLERANCJE:

Wszystkie wystawione krawędzie muszą być ochronione galwanizowaną stalą.

Copingi mogą wystawać nie bardziej niż 12 mm ponad powierzchnię blatu.

Wszystkie promienie nie mogą zmieniać się bardziej niż 20 mm od określonego wymiaru.

Przestrzenie otworów na środku arkusza płyty muszą być w odstępach minimum 400 mm.

Przestrzenie otworów na krawędziach arkusza płyt muszą być w odstępach minimum 250 mm.

Wszystkie otwory przy krawędziach stykających się ze sobą muszą być symetryczne.

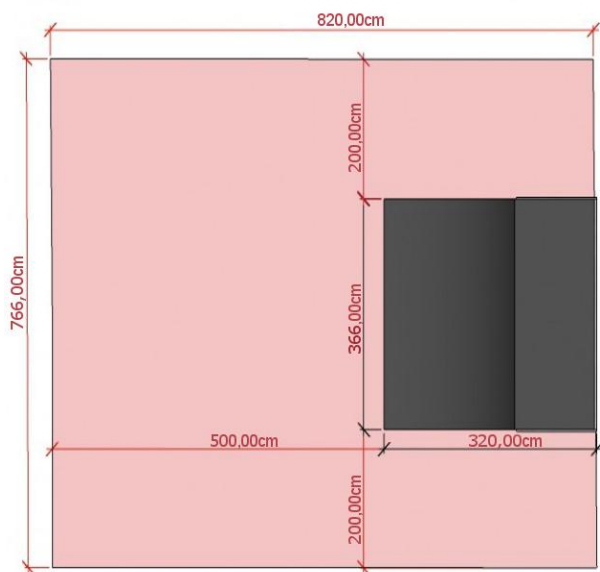
Wszystkie połączenia śrubowe muszą być zakończone podkładką i nakrętką z teflonem.

Długość urządzeń może się różnić o 6% w zależności od kątów.

#### ZESTAWIENIE URZĄDZEŃ:

##### **Poz. 1 Quarter pipe<sup>3</sup>**

Ilość - 1 kpl.



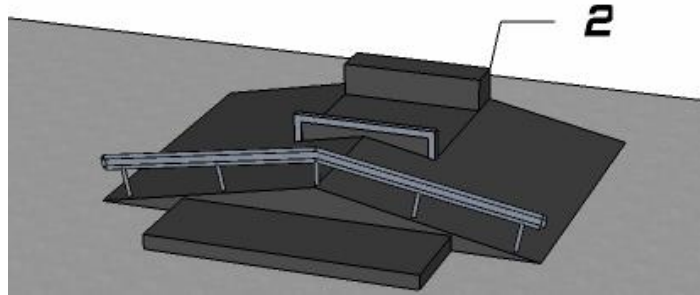
wymiary: 3,20 × 3,66 m

wymiary strefy bezpieczeństwa: 8,20 × 7,66 m

wysokość: 1,50 m

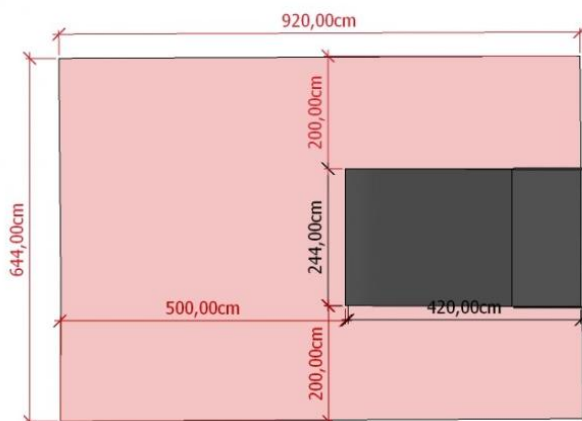
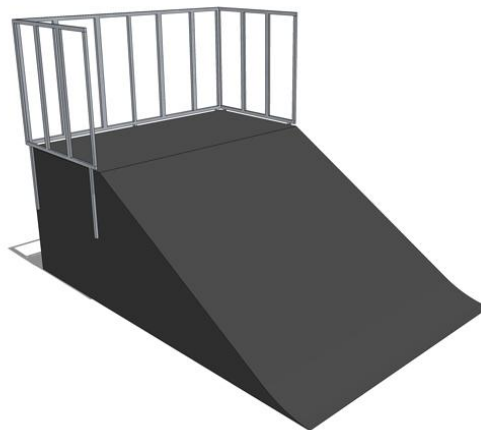
<sup>3</sup> wyżej wymienione i przedstawione urządzenia zaczerpnięte z oferty wymienionej firmy. Dopuszcza się wykorzystanie produktów innego producenta pod warunkiem, że będą one równoważne z wyżej wymienionymi, a także będą wykonane w podobnej technologii z użyciem równoważnych materiałów.

**Poz. 2 Funbox z grindbox 3/1 poręcz 3/1, poręcz łamana + manualbox**  
Ilość - 1 kpl.

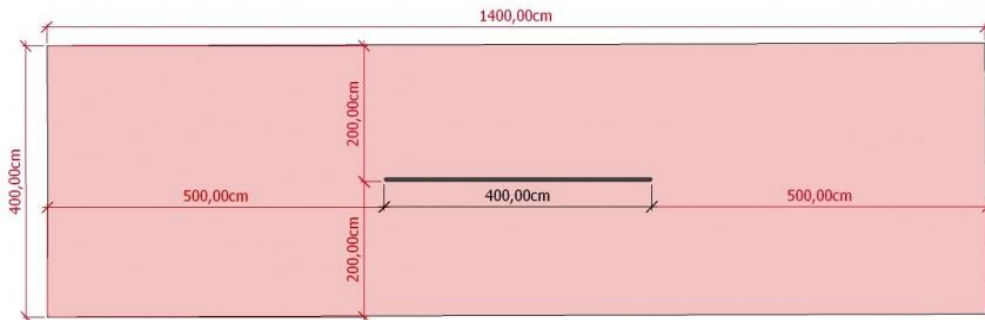
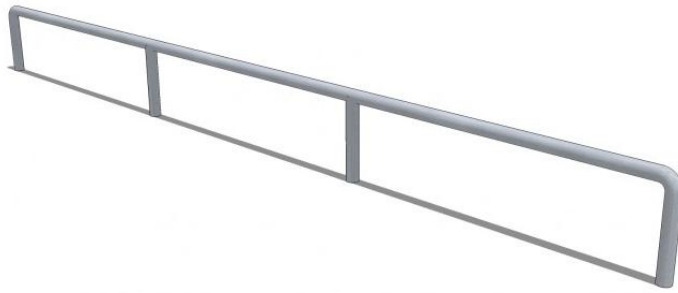


wymiary:  $6,00 \times 4,27 / 5,49$  m  
 wymiary strefy bezpieczeństwa:  $16,00 \times 9,49$  m  
 wysokość:  $0,40 / 0,60$  m

**Poz. 3 Bank ramp**  
Ilość - 1 kpl.



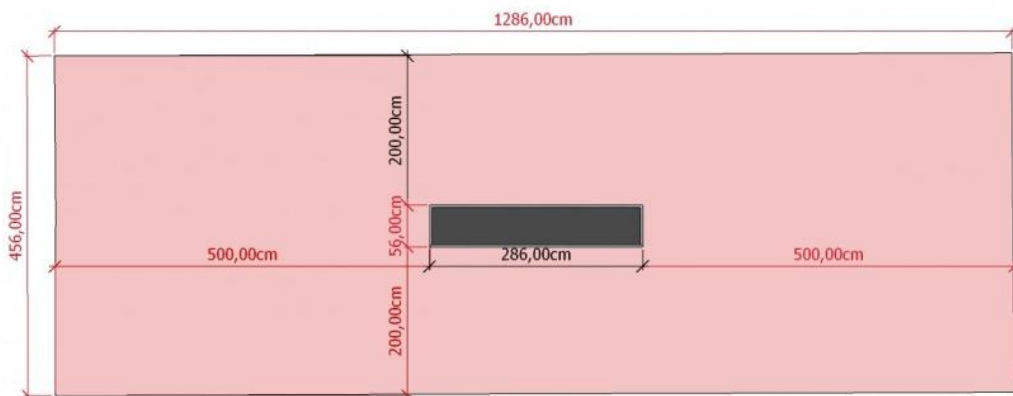
wymiary:  $4,16 \times 2,44$  m  
 wymiary strefy bezpieczeństwa:  $9,20 \times 6,44$  m  
 wysokość:  $1,50$  m

**Poz. 4 Porecz prosta**Ilość - 1 kpl.

wymiary: 4,00 × 0,06 m

wymiary strefy bezpieczeństwa: 14,00 × 4,00 m

wysokość: 0,35 m

**Poz. 5 Ławka 4**Ilość - 1 kpl.

wymiary: 2,86 × 0,60 m

wymiary strefy bezpieczeństwa: 12,86 × 4,56 m

wysokość: 0,30 / 0,42 m

**Poz. 6 Ławka 1****Ilość - 1 kpl.**

wymiary: 2,50 × 0,30 m

wymiary strefy bezpieczeństwa: 12,50 × 4,30 m

wysokość: 0,40 m

Jeśli w dokumentacji projektowej w tym przedmiarach zostały wskazane znaki towarowe, patenty oraz pochodzenie i producent urządzeń i materiałów należy traktować jako propozycje projektanta. Dopuszcza się zastosowanie równoważnych materiałów i urządzeń w stosunku do zaprojektowanych z zachowaniem tych samych lub lepszych parametrów, standardów technicznych, technologicznych i jakościowych. Występujące w dokumentacji projektowej w tym przedmiarach nazwy handlowe materiałów i urządzeń oraz ich dostawców należy traktować wyłącznie jako przykładowe. Wymienione nazwy producentów służą tylko i wyłącznie doprecyzowaniu przedmiotu zamówienia. W ofercie można zaproponować urządzenia i materiały równoważne z zachowaniem wymaganych parametrów technicznych dla osiągnięcia oczekiwanej funkcjonalności całego zamierzenia będącego przedmiotem projektu. Dopuszcza się zastosowanie produktów innych firm, pod warunkiem, że spełniają one przyjęte w dokumentacji projektowej parametry techniczne bądź są wyższe.

Gdziekolwiek w dokumentach powołane są konkretne normy i przepisy, które spełniać mają materiały, sprzęt i inne towary oraz wykonane i zbadane roboty, będą obowiązywać postanowienia najnowszego wydania lub poprawionego wydania powołanych norm i przepisów o ile w warunkach kontraktu nie postanowiono inaczej. W przypadku gdy powołane normy i przepisy są państwowe lub odnoszą się do konkretnego kraju lub regionu, mogą być również stosowane inne odpowiednie normy zapewniające równy lub wyższy poziom wykonania niż powołane normy lub przepisy, pod warunkiem ich sprawdzenia i pisemnego zatwierdzenia przez inspektora nadzoru. Różnice pomiędzy powołanymi normami

a ich proponowanymi zamiennikami muszą być dokładnie opisane przez Wykonawcę i przedłożone inspektorowi nadzoru projektu do zatwierdzenia.

Wyżej wymienione wyposażenie dobrano tak, aby spełniało wymagania norm bezpieczeństwa i posiadało stosowne certyfikaty. Rozmieszczono je w terenie wykorzystując jego najlepsze cechy i warunki naturalne, a także kierując się zasadą maksymalnego urozmaicenia i wykorzystania terenu z jednoczesnym zachowaniem stref bezpieczeństwa dla poszczególnych urządzeń.

Zaleca się, aby montaż urządzeń wykonywała firma produkująca lub posiadająca zezwolenie producenta na montaż danego urządzenia.

#### **1.4. Uwagi.**

1. Teren objęty projektowaniem nie podlega ochronie na podstawie miejscowego planu zagospodarowania przestrzennego.
2. Teren objęty opracowaniem nie narusza interesów osób trzecich w rozumieniu przepisów prawa budowlanego.
3. Działka nie znajduje się w granicach terenu górniczego.
4. Roboty budowlane – montażowe należy realizować zgodnie z zatwierdzonym projektem budowlanym – pod kierownictwem osoby posiadającej uprawnienia budowlane.
5. Należy stosować wyroby dopuszczone do stosowania w budownictwie.
6. Roboty budowlane prowadzić zgodnie z projektem, sztuką budowlaną oraz przepisami bezpieczeństwa i higieny pracy.
7. Wszystkie wymiary sprawdzić na budowie, wszelkie zmiany w projekcie wymagają zgody autora projektu.
8. **Po wykonaniu wszystkich prac należy wykonać inwentaryzację geodezyjną powykonawczą.**

#### **1.5. Wymogi odbioru zadania.**

Wykonawca zobowiązany będzie przy odbiorze końcowym do przedłożenia dla urządzeń niżej wymienionych dokumentów:

1. Certyfikaty i atesty na urządzenia lub ich elementy – czyli dokumenty wystawione przez odpowiednie instytucje atestujące i certyfikujące zaświadczające o spełnieniu wymagań jakościowych oraz bezpieczeństwa. Urządzenia powinny posiadać certyfikaty zgodności z normą PN-EN 14974+A1:2010 Urządzenia dla użytkowników sprzętu rolkowego. Wymagania bezpieczeństwa i metody badań. Wykonawca powinien dostarczyć certyfikat na całe urządzenia wydane przez jednostki posiadające akredytację PCA (Polskiego Centrum Akredytacji) np. certyfikat COBRABiD-BBC, TÜV itp.
2. Dane techniczne urządzeń – wykonawca powinien zapewnić dokładną specyfikację techniczną dla każdego z urządzeń. W specyfikacji powinny być zawarte takie informacje jak: materiały użyte do ich produkcji i budowy, wymiary urządzeń, elementy składowe urządzeń, sposób instalacji urządzeń, wymagania odnośnie nawierzchni, zabezpieczenia.
3. Instrukcja instalowania, demontażu urządzeń – nawet w przypadkach, gdy Wykonawca instaluje urządzenia ma obowiązek dostarczyć instrukcję instalowania tych urządzeń. W instrukcji powinna być określona przestrzeń montażowa oraz użytkowania urządzeń oraz szczegółowe wymagania dotyczące instalacji.
4. Instrukcja użytkowania urządzeń – Wykonawca powinien zapewnić instrukcję w jaki sposób prawidłowo użytkować urządzenia. Każde urządzenie jest przeznaczone dla określonej liczby użytkowników w określonym wieku i te informacje powinny się znaleźć w ww. instrukcji.
5. Instrukcja kontroli i konserwacji urządzeń – Wykonawca powinien określić rodzaj przeprowadzania kontroli urządzeń w celu zminimalizowania zagrożeń. Instrukcja dotycząca konserwacji ma na celu przedstawienie informacji jak odpowiednio zadbać o urządzenia, ich stan techniczny, jak odpowiednio zabezpieczyć je przed korozją. Powinny być również zawarte informacje jak postępować z uszkodzonym urządzeniem. Wykonawca zobowiązany jest do założenia karty użytkowania każdego urządzenia.

6. Dostępność części zapasowych – urządzenia posiadają wiele elementów, które zużywają się wraz z upływem czasu wskutek naturalnej eksploatacji. Elementy te trzeba z czasem wymienić na nowe identyczne lub o identycznych właściwościach. Wykonawca powinien zapewnić dostęp do odpowiednich części zapasowych oraz w miarę potrzeby dokonać wymiany w okresie gwarancji i rękojmi.
7. Karty gwarancyjne na urządzenia.
8. Instrukcja użytkowania i konserwacji nawierzchni – Wykonawca powinien zapewnić instrukcję w jaki sposób prawidłowo użytkować i konserwować nawierzchnię.
9. Kartę gwarancyjną na nawierzchnię placu.
- 10. Po wykonaniu wszystkich prac należy wykonać inwentaryzację geodezyjną powykonawczą.**

Opracował:  
mgr inż. Krzysztof Struczyk

## V INFORMACJA DOTYCZĄCA BEZPIECZEŃSTWA I OCHRONA ZDROWIA NA TERENIE BUDOWY ORAZ PLANU BEZPIECZEŃSTWA I OCHRONY ZDROWIA

**Rozporządzenie Ministra Infrastruktury z dnia 23 czerwca 2003 r. w sprawie informacji dotyczącej bezpieczeństwa i ochrony zdrowia oraz planu bezpieczeństwa i ochrony zdrowia. (Dz. U. Nr 120, poz. 1126).**

**Rozporządzenie Ministra Infrastruktury z dnia 6 lutego 2003 roku w sprawie bezpieczeństwa i higieny pracy podczas wykonywania robót budowlanych (Dz. U. Nr 47, poz. 401).**

- 1) zakres robót dla całego zamierzenia budowlanego oraz kolejność realizacji poszczególnych obiektów:

**Branża :** Architektoniczno - budowlana  
**Obiekt :** Skatepark  
**Numer działki :** działka nr 557, AM-10; obręb Nowogrodziec,  
 gmina Nowogrodziec  
**Inwestor :** Gmina Nowogrodziec  
**Adres :** ul. Rynek 1  
 59-730 Nowogrodziec

- 2) wykaz istniejących obiektów budowlanych podlegających adaptacji lub rozbiórce:  
**nie występuje;**
- 3) wskazanie elementów zagospodarowania działki lub terenu, które mogą stwarzać zagrożenie bezpieczeństwa i zdrowia ludzi:  
**nie występuje;**
- 4) informacje dotyczące przewidywanych zagrożeń występujących podczas realizacji robót budowlanych, określające skalę i rodzaj zagrożeń oraz miejsce i czas ich wystąpienia:  
**nie występuje;**
- 5) informację o wydzieleniu i oznakowaniu miejsca prowadzenia robót budowlanych, stosownie od rodzaju zagrożenia:
- **tablica budowy,**
  - **tablice bhp,**
  - **ogrodzenie placu budowy;**
- 6) informację o sposobie prowadzenia instruktażu pracowników przed przystąpieniem do realizacji robót szczególnie niebezpiecznych, w tym:
- a) określenie zasad postępowania w przypadku wystąpienia zagrożenia:  
**nie występuje;**
  - b) konieczność stosowania przez pracowników środków ochrony indywidualnej, zabezpieczających przed skutkami zagrożeń:
    - **praca na wysokościach i na rusztowaniu konieczne szkolenie stanowiskowe pracowników;**
    - **stosowanie atestowanych indywidualnych środków ochrony np. szelki;**

- c) zasady bezpośredniego nadzoru nad pracami szczególnie niebezpiecznymi przez wyznaczone w tym celu osoby:
- posiadanie przez pracowników aktualnego świadectwa dopuszczenia do pracy na wysokości;
  - aktualne szkolenie BHP i p. poż. pracowników i pracowników dozoru;
  - aktualne dopuszczenie do obsługi urządzeń elektrycznych;
- 7) określenie sposobu przechowywania i przemieszczania materiałów, wyrobów, substancji oraz preparatów niebezpiecznych na terenie budowy:
- nie występuje;**
- 8) wskazanie środków technicznych i organizacyjnych, zapobiegających niebezpieczeństwom wynikającym z wykonywania robót budowlanych w strefach szczególnego zagrożenia zdrowia lub w ich sąsiedztwie, w tym zapewniających bezpieczną i sprawną komunikację, umożliwiającą szybką ewakuację na wypadek pożaru, awarii i innych zagrożeń:
- a) plan organizacji ruchu przy wejściu placu budowy na użytkowane ciągi pieszo-jezdne;
  - b) zabezpieczenie budowy w podręczny sprzęt gaśniczy;
  - c) zapewnienie łączności telefonicznej budowy;
  - d) montaż rusztowań zgodnie z DTR rusztowania pod kierunkiem osoby uprawnionej;
  - e) odbiór montażu rusztowań przez osobę uprawnioną potwierdzając to wpisem do Dziennika Budowy;
- 9) wskazanie miejsca przechowywania dokumentacji budowy oraz dokumentów niezbędnych do prawidłowej eksploatacji maszyn i innych urządzeń technicznych.

**Projekt i dziennik budowy przechowuje kierownik budowy.**

**CZEŚĆ RYSUNKOWA**  
**NIE WYMAGANA**

Opracował:  
mgr inż. Krzysztof Struczyk

**VI. CZĘŚĆ GRAFICZNA PROJEKTU**

<b>L.p.</b>	<b>Tytuł rysunku</b>	<b>Nr rysunku</b>	<b>Nr strony</b>
1.	Projekt zagospodarowania terenu	1/5	31
2.	Skatepark	2/5	32
3.	Przekrój przez nawierzchnię skateparku	3/5	33
4.	Panel ogrodzeniowy	4/5	34
5.	Cokół prefabrykowany ogrodzenia	5/5	35